

ELIGE AMAR.
ELIGE COMUNIDAD



MEMORIA 2025



Cáritas

Diocesana de
Mondoñedo - Ferrol

Elige amar. Elige Comunidad

Con la fiesta del Corpus, Cáritas nos hace llegar su memoria anual correspondiente al año 2025. Se trata de hacer un ejercicio de transparencia y de rendición de cuentas que está detrás del proceso de sinodalidad en el que toda la Iglesia camina. Es oportuno y necesario que ofrezcamos a la sociedad y a la comunidad cristiana lo que hemos hecho a lo largo de todo un año: lo realizado en actividades, lo cuantificado en logros, lo invertido en integración, lo recibido como donación.

Sin duda, no se podrá expresar todo el trabajo realizado, porque lo más importante en Cáritas son los encuentros con cada persona que transforman, alientan, fortalecen, animan, acompañan. Son encuentros de personas con personas que comparten esperanza y confianza en el futuro y en el poder transformador del amor y de la comunidad. Son vidas entrelazadas que se vinculan para ayudarse mutuamente y caminar juntos en las dificultades de la vida. Son rostros y relaciones que ayudan a superar las dificultades, a vencer los problemas, a crecer como personas. Y eso no se puede cuantificar, aunque existen y se sienten.

El año 2025 ha sido un escenario complejo para muchas personas de nuestras parroquias y ciudades que han tenido en Cáritas, que es la Iglesia, un hogar para mirar el futuro con esperanza. Como advertía el Informe Foessa, recientemente presentado, el número de las personas plenamente integradas ha decrecido, mientras que el de aquellas que afrontan el futuro con miedo e incerteza ha aumentado. La vulnerabilidad se ha extendido y el abismo de la exclusión sigue devorando proyectos de vida.

Ante esta realidad, la única salida posible es creer en la fuerza del amor, de la caridad. Frente al avance de la indiferencia y del individualismo, la comunidad cristiana propone la sabiduría del amor como bálsamo y motor de cambio. Somos libres para crear el futuro y organizar humanamente nuestra sociedad. Cáritas se erige como una propuesta transformadora enraizada en el amor como el único capaz de generar vínculos sólidos y hacer posible la comunidad.

Este horizonte no es nuevo. El proyecto de comunidad a construir entre nosotros ya fue trazado por los primeros cristianos, donde “nadie pasaba necesidad” porque hacían realidad la fuerza de la comunión cristiana de bienes. Esa es la misión que hoy actualiza Cáritas que, de esta manera, hace presente el Reino de Dios entre nosotros.

Al presentar esta memoria no puedo por menos de agradecer a los que hacen posible este proyecto evangélico: el voluntariado, sacerdotes y trabajadores/as de Cáritas que ponen su tiempo y su sabiduría al servicio de los más pobres; los socios y donantes que confían sus recursos para que los ideales cobren vida; las instituciones y empresas que contribuyen, de diferentes formas, con los programas y proyectos de Cáritas; las comunidades cristianas; las propias personas participantes que se abren en su miseria y necesidad. Nunca olvidemos, como dice León XIV, que “en el rostro herido de los pobres encontramos impreso el sufrimiento de los inocentes y, por tanto, el mismo sufrimiento de Cristo” (Dilexit Te 9).

Vuestro hermano y amigo

+Fernando, obispo de Mondoñedo-Ferrol

Lo vivido en 2025

Los datos que recoge esta memoria de lo vivido en el 2025 por las personas que han acudido a Cáritas en distintos puntos del territorio diocesano de Mondoñedo-Ferrol son los datos de aquellos que viven en primera persona la realidad de exclusión social, moderada y severa, que muestra el IX Informe Foessa presentado en noviembre de 2025.

En el citado informe, la fotografía de la evolución de la realidad social de Galicia entre 2018 y 2024 nos habla de una reducción de la integración social plena y un crecimiento de integración social precaria, reflejando un aumento de la potencial vulnerabilidad a la exclusión social, que amenaza y condiciona la vida de las personas aquí y ahora.

Esta afirmación se limita a constatar lo que estamos viviendo. En el 2018 tener un trabajo era garantía de inclusión social plena, hoy tener un trabajo no garantiza que una familia pueda afrontar todos los gastos que permiten a sus miembros llevar una vida digna. Son muchas las familias que se ven obligadas a asumir cada mes unos gastos de hipoteca o alquiler de vivienda que representan un porcentaje de su salario muy por encima de lo razonable y les obligan a descuidar aspectos tan importantes como las condiciones de habitabilidad de sus hogares o el ocio socioeducativo para sus hijos.

Que la vivienda se ha convertido en el principal eje de exclusión social, como nos dice el Informe Foessa, es un hecho comprobado por todos. Y mientras que para las familias en situación de inclusión social plena la vivienda se ha convertido en un objeto de inversión, para las familias en situación de inclusión moderada es una amenaza de la que intentan proteger a sus hijos. Para las familias en situación de exclusión moderada es un problema que les atrapa en una dinámica de supervivencia mes a mes, teniendo que hacer frente a deudas contraídas encadenadas durante largos periodos de tiempo. A las familias en exclusión severa las condena a compartir vivienda, conviviendo padres e hijos en una misma habitación, y a utilizar la misma cocina y el mismo baño que otras familias con las que conviven en la misma casa... o las condena a vivir en espacios que no reúnen condiciones de habitabilidad como alternativa a dormir en la calle.

Desde Cáritas esta fotografía de la sociedad la acogemos como una llamada que nos urge a transformar la realidad, a trabajar por:

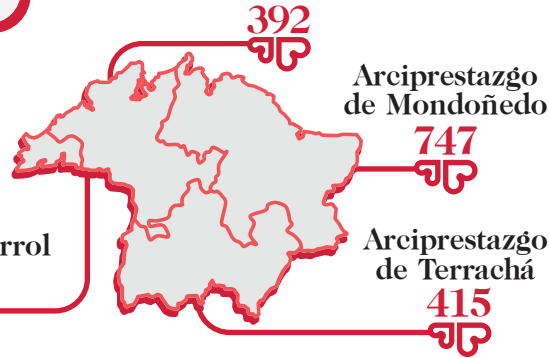
- Una sociedad donde los DDHH sean la referencia y criterio común para establecer las leyes.
- Una sociedad distinta, con la mirada puesta en el reconocimiento de la dignidad de cada persona y el bien común como objetivos de nuestro caminar juntos como sociedad y como pueblos hermanos.
- Una sociedad en la que el cuidado sea la forma de relacionarnos entre las personas y con la casa común, de manera que la herencia que dejemos a las próximas generaciones sea una sociedad cada vez más humana.

Cerramos esta mirada al 2025 uniéndonos a la repetida petición del papa León XIV desde su nombramiento, “trabajemos por una paz desarmada y desarmante, humilde y perseverante”

Áreas de Actuación

5.065
personas atendidas

Arciprestazgo de Ortegal



Arciprestazgo de Ferrol
3.511



ÁREAS DE ACTUACIÓN

ÁREAS DE ACTUACIÓN	PERSONAS ATENDIDAS	MUJERES	INMIGRANTES
ACOGIDA INTEGRAL	4.085	57,43%	73,95%
PROMOCIÓN SOCIAL	260	68,85%	91,92%
ASESORAMIENTO JURÍDICO	794	57,06%	100%
PERSONAS SIN HOGAR	838	14,08%	53,82%
VIVIENDA	83	49,40%	74,70%
FAMILIA E INFANCIA	244	52,05%	90,57%
FORMACIÓN E INSERCIÓN LABORAL	300	70%	80,67%
MAYORES Y ENVEJECIMIENTO	103	95,15%	6,80%

364
PERSONAS VOLUNTARIAS
191 en acogida
63 en familia e infancia
50 en centro de personas sin hogar
60 en mayores y envejecimiento



17
PERSONAS CONTRATADAS
868
PERSONAS SOCIAS Y DONANTES

Acogida

Galicia avanza hacia un modelo de integración precaria donde el 43,8% de la población vive en un equilibrio frágil; en ese contexto, la acogida se convierte en el suelo fértil donde recuperar la dignidad y el enraizamiento social (Foessa, 2025).

La acogida continúa siendo el corazón de la acción: es el primer espacio de encuentro, escucha y acompañamiento, donde cada persona es atendida con respeto, proximidad y reconocimiento de su dignidad. En esta labor tienen un papel fundamental las personas voluntarias de las Cáritas parroquiales, que, con su compromiso, dedicación y cercanía, hacen posible este primer contacto y acompañamiento.

Se promueve también la sensibilización de la comunidad ante las situaciones de pobreza y exclusión presentes en nuestro entorno, fomentando una mirada más solidaria y comprometida con la realidad social.

Desde la acogida se derivan personas a los diferentes programas siempre que es necesario.

Escucha y atención:
4.085 personas

Asesoramiento jurídico en extranjería:
794 personas

Nacionalidades mayoritarias:

Colombia Perú Cuba Venezuela

Apoyo a las necesidades básicas: **3.054 personas** apoyadas con ayudas de emergencia

Promoción

Las redes de apoyo personal se están debilitando, la participación disminuyó, crece el individualismo y la pobreza agrava el aislamiento social reduciendo los espacios de encuentro y apoyo mutuo (Foessa 2025, informe territorial Galicia).

Desde las actividades socioeducativas realizadas en nuestra entidad fortalecemos la cohesión social y los lazos comunitarios, promoviendo la participación activa, la confianza entre personas y la inclusión social. Por otra parte, también buscamos desarrollar habilidades personales y sociales, fomentar valores de cooperación y solidaridad, y prevenir situaciones de exclusión o aislamiento.

Tipos de talleres

Lingüísticos

Cursos de gallego

- Ferrol: 2 cursos - 22 personas
- Foz: 1 curso - 15 personas
- Ribadeo: 1 curso - 11 personas
- As Pontes: 1 curso - 10 personas
- Viveiro: 1 curso - 13 personas
- Burela: 1 curso - 10 personas
- Cedeira: 1 curso - 11 personas
- Vilalba: 1 curso - 15 personas

Cursos de español

- Ferrol: Alfabetización - 25 personas
- As Pontes: Español - 20 personas
- Foz: Español - 7 personas
- Vilalba: Español - 46 personas

Sociolaborales

Taller de costura:

- Ferrol: 15 personas

Ocupacionales

Taller de costura y reciclaje textil:

- As Pontes: 16 personas



Relacionales

Espacio de encuentro

- Narón: 7 personas

Taller calceta:

- Vilalba: 8 personas

Proyecto Textil

Según los datos recogidos en el informe Foessa, el actual modelo socioeconómico vive de espaldas a los límites del planeta. La huella ecológica de España triplica la capacidad de su territorio. Esto quiere decir que, si todo el mundo viviera como lo hace la población en España, necesitaríamos el equivalente a 2,5 planetas.

Teniendo en cuenta que la industria textil es la segunda más contaminante a nivel mundial, desde Moda Re trabajamos por una gestión integral del residuo textil basada en criterios sociales, ambientales y económicos sostenibles.

Nuestro modelo está alineado con los principios de la economía circular y de la transición ecológica, promoviendo la reducción de residuos, la reutilización y el reciclaje, al tiempo que fomentamos la inclusión social y la creación de empleo digno.

278.981 Kilos de ropa recogidos

2 puntos de Venta
(1 tienda en CC Odeón-Narón y 1 corner en Alcampo Ferrol)

81 contenedores en 27 municipios

3 empleos de inserción social

Más de 300 prendas donadas



Una parte esencial del proyecto es la sensibilización que realizamos cada año en colegios e institutos de la comarca. Además, desarrollamos dos proyectos de reciclaje textil en colaboración con el taller de Canido y el de As Pontes, con la participación del alumnado del Colegio Cristo Rey en Ferrol y del IES Castro da Uz.

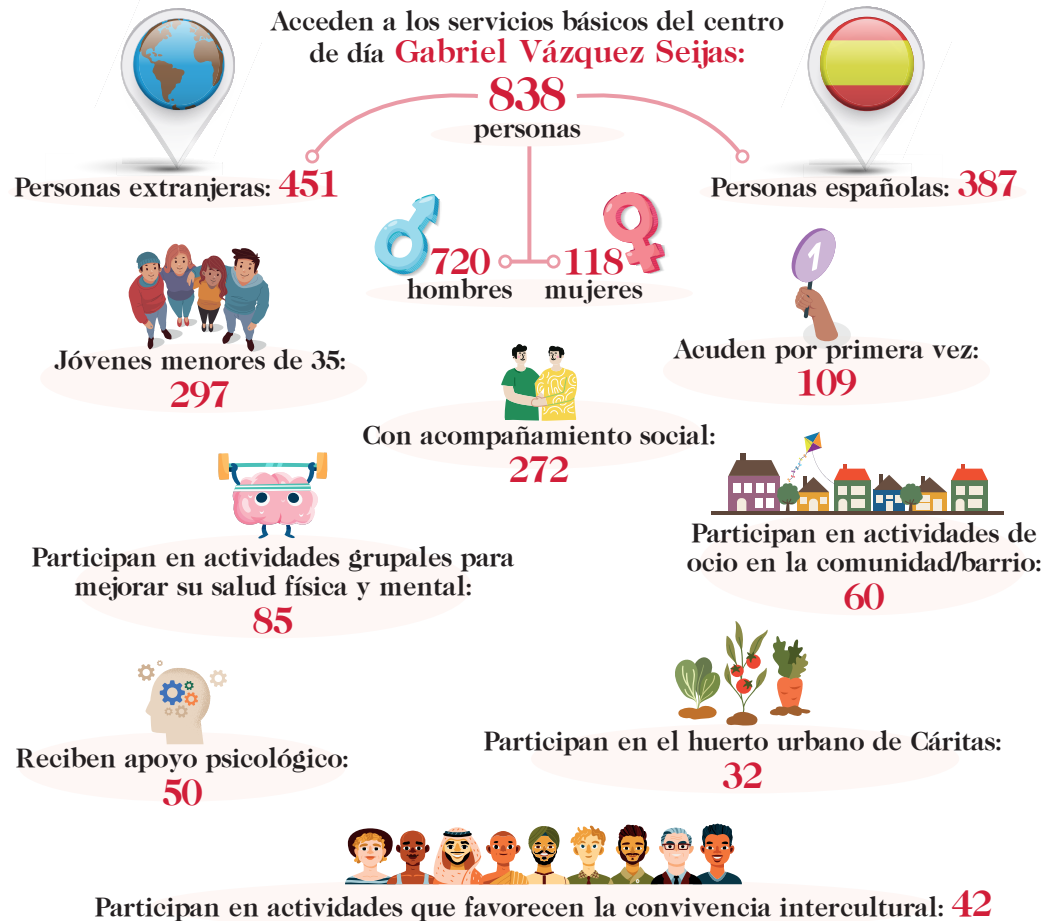
El objetivo es doble: acercar la juventud a la costura y al reciclaje textil y, al mismo tiempo, fomentar un espacio intergeneracional e intercultural basado en el respeto y en la convivencia. **Este proyecto fue laureado por Cáritas Española, en su Festival de Innovación.**

El gallego es una herramienta clave de integración social y cultural en Galicia, ya que facilita la comunicación, el acceso a oportunidades y el sentimiento de pertenencia. Los cursos de gallego para extranjeros desempeñan un papel fundamental al ayudar a las personas para aprender la lengua y conectar con la comunidad local.

Personas sin hogar

Las personas en situación de sin hogar carecen de redes sociales y familiares, que son el factor que articula y da sentido a todos los demás procesos (empleo, vivienda o salud). Una persona puede tener acceso formal a ciertos derechos, pero si no logra "echar raíces" o establecer vínculos significativos, se mantiene en una situación de desprotección y fragilidad que la sitúa fuera de la comunidad.

Desde Cáritas se ofrece un espacio de acogida, dignidad y reconstrucción, donde cada intervención va más allá de la cobertura de necesidades básicas para generar procesos reales de recuperación personal y social. Encontrarse sin hogar no es fruto de decisiones individuales aisladas, sino de dinámicas estructurales que requieren respuestas integrales, coordinadas y sostenidas en el tiempo.

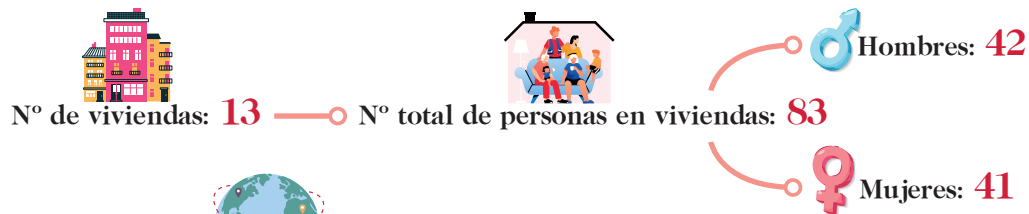


Las actividades deportivas al aire libre ofrecen a jóvenes en situación de sinhogarismo un espacio accesible en el barrio para mejorar su bienestar, reforzar la autoestima y crear vínculos positivos.

Vivienda

La vivienda es la problemática de exclusión más extendida en Galicia, afectando al 26,1% de la población. El 38% de los hogares en exclusión destinan una parte excesiva de sus ingresos a sufragar los costes de la vivienda, poniendo en riesgo la cobertura de necesidades básicas como la alimentación. Además, el incremento de los precios del alquiler se situó por encima del crecimiento de la renta familiar, agravando una situación en la que el 11,6% de las personas que viven en nuestra comunidad, alrededor de 310.000, residen en condiciones de vivienda insegura (con problemas de legalidad/estabilidad) o inadecuada (con problemas de habitabilidad).

El programa de vivienda tiene como finalidad facilitar el acceso a un hogar digno a familias y personas en situación de vulnerabilidad social. No se trata únicamente de proporcionar un techo, sino de favorecer la autonomía personal y la inclusión en la comunidad de las personas ofreciéndoles un espacio seguro donde poder trabajar y mejorar aquellos aspectos que les permitan salir adelante y construir un proyecto de vida estable.



La antigua rectoral de la Laguna (Alfoz) fue rehabilitada para acoger a jóvenes migrantes que buscan oportunidades para comenzar un proyecto de vida en el rural. La iniciativa les ofrece un hogar, acompañamiento y oportunidades de inserción laboral en sectores con demanda en la comarca. Además, busca contribuir a frenar la despoblación rural y revitalizar la vida comunitaria del municipio.

Infancia y Familia

La desigualdad estructural genera pobreza y exclusión social, situando a niños, niñas y adolescentes en escenarios de vulnerabilidad que pueden convertirse en factores de riesgo de la Transmisión Intergeneracional de la Pobreza (TIP). (Informe territorial Galicia, Foessa 2025).

Las familias que acompañamos afrontan el reto de reconstruir su proyecto vital en un nuevo contexto, con una “mochila” cargada de cambio, adaptación y, a menudo, duelo migratorio. Para actuar como freno de estas situaciones, el proyecto genera oportunidades a través de espacios seguros de protección, encuentro y acompañamiento: refuerzo socioeducativo, escuela de familia, ocio y grupo motor juvenil.

Total de niños, niñas y adolescentes que participan **251**



Apoyo socioeducativo y hábitos de estudio

220 niños, niñas y adolescentes



Mediación familiar

Escuela familia: **46** niños, niñas, adolescentes y adultos
Grupo de apoyo a familias migradas: **17** personas



Ocio y tiempo libre

Actividades trimestrales de ocio: **162** niños, niñas y adolescentes
Campamentos urbanos de conciliación: **68** niños, niñas y adolescentes
Campamentos de verano: **22** jóvenes



Transición a la vida adulta

Grupos motores juveniles: **75** jóvenes
Voluntariado joven (Xermolar): **11** jóvenes



Prevención de violencia

Implementación del Plan de Prevención y Protección a las infancias y adolescentes acompañados desde CDMF



Grupos:

5 en Ferrol, **1** en Viveiro, **1** en Narón, **1** en Burela, **1** en Foz.



ACCIÓN DE SENSIBILIZACIÓN DÍA INTERNACIONAL DE LOS DERECHOS DE LA INFANCIA – 20 DE NOVIEMBRE. “UN DERECHO, UN GLOBO” Con motivo del 20 de noviembre, día universal de los Derechos de la infancia, cada participante trabajó un derecho representado en un globo: derecho a participar, a ser escuchado, a expresarse libremente, a jugar, a una educación de calidad, a una familia que proteja, a la igualdad y la no discriminación.

Formación e Inserción Sociolaboral

El empleo dejó de ser un salvoconducto seguro contra la exclusión: en Galicia, el 11,5% de la población (unas 390.000 personas) vive en situación de exclusión vinculada al empleo (Foessa, 2025).

Desde el Programa de Empleo impulsamos acciones socioformativas orientadas a mejorar la empleabilidad de las personas participantes, reforzando sus competencias profesionales, el conocimiento de sus derechos laborales y su estabilidad en el mercado de trabajo. Paralelamente, desarrollamos acciones de sensibilización con el tejido empresarial para fomentar entornos laborales más inclusivos y comprometidos con la inserción. Ofrecemos un acompañamiento integral y personalizado, basado en el trabajo en red, y realizamos labores de prospección e intermediación laboral con el objetivo de ajustar los perfiles profesionales a las necesidades reales de las empresas y favorecer procesos de inserción sostenibles en el tiempo.

300 personas acompañadas, el 70% mujeres

Orientación laboral: 168 personas

Formación en el puesto de trabajo y prácticas en empresa: 17 personas en 23 empresas colaboradoras (auxiliar de comercio, auxiliar de cocina, auxiliar de repostería, camarera de pisos, camarera de barra, auxiliar de geriatría)

Formación para el empleo: 42 personas

Curso de reforma de interiores y revestimientos: 16 personas

Curso de peón forestal: 11 personas

Curso de auxiliar de atención sociosanitaria en el domicilio: 15 personas

Intermediación laboral: 128 personas se insertaron laboralmente

Lar, Aula de Empleo del Hogar

Orientación laboral: 131 personas reciben orientación en el sector

Formación: 42 personas se formaron en las aulas formativas

Intermediación laboral: 19 personas acceden a un empleo en el sector



Foto: José Pardo - Cedida por La Voz de Galicia

Tras conseguir el permiso de residencia por arraigo formativo, **Jawad Ameksa** inició un curso de auxiliar de cocina en A Maruxaina gracias al cual le ofrecieron una oferta laboral que le llevó a conseguir también el permiso de trabajo. Jawad confiesa que se siente «feliz». «Poder residir y trabajar de forma legal en España me ha cambiado la vida. Siento que paso a paso estoy mejorando y tengo más confianza en mí mismo».

Maryeling accedió a la Formación en el Puesto de Trabajo y ahora se forma como camarera: «Llevo solo una semana, pero estoy muy contenta porque el ambiente es muy bueno y estoy aprendiendo mucho». Ella es licenciada en Administración, pero, como la convalidación resulta complicada, ha decidido enfocar la búsqueda al sector hostelero. «No puedes esperar a que las oportunidades lleguen por sí solas, tienes que buscarlas y esforzarte. Es duro dejar tu país, pero hay que mirar hacia adelante y siempre con mente positiva».



La Formación en el Puesto de Trabajo es una metodología que combina el aprendizaje teórico con la experiencia real en empresas con el fin de favorecer el acceso a un empleo digno y cualificado.

Mayores y envejecimiento

El camino hacia la inclusión depende del capital relacional disponible, lo que exige actuaciones preventivas que tejan vínculos comunitarios y familiares (Foessa, 2025).

Desde el Programa de Mayores y Envejecimiento de Cáritas contribuimos a fortalecer el capital relacional como herramienta clave para prevenir el aislamiento social, una problemática en aumento en Galicia que afecta especialmente a las personas mayores. Tejemos redes de apoyo que conectan a las personas mayores con el voluntariado, creando espacios seguros de acompañamiento, tanto individual como grupal, que favorecen las relaciones y el sentimiento de pertenencia. Además, promovemos el envejecimiento activo y el bienestar a través de actividades participativas de ocio y salud.



103 personas mayores acompañadas, con una edad media de **76 años**, mayoritariamente mujeres (**95%**) y en situación de especial vulnerabilidad (destacando el elevado número de personas viudas).

Creación de relaciones significativas: **163 personas conectadas** entre mayores y voluntariado a través de acompañamientos individuales y grupales.

17 aulas temáticas realizadas, fomentando la participación y el envejecimiento activo.

65 personas participan en 12 actividades de ocio y tiempo libre, favoreciendo espacios de encuentro y la reducción de la soledad no deseada.



Red de **14 entidades colaboradoras**, reforzando el trabajo comunitario y la defensa de los derechos de las personas mayores.

10 espacios de encuentro para reunirse semanalmente, relacionarse y recibir una atención personalizada en Ferrol, As Pontes, Foz, Narón, Ortigueira y San Cibrao.

Testimonios de personas voluntarias y participantes del programa de mayores y envejecimiento.

Tonucho: "Parecía un ermitaño... viajé por todo el mundo... tuve pérdidas familiares muy duras... Nunca pensé que esto me iba a ocurrir. Estaba solo en la casa con mi huerta, pero mi hija me dijo: 'papá, tienes que relacionarte y hablar con la gente'. 'Mi cabeza va fallando'. Y apareció Chelo, la voluntaria que me invitó a venir a CON-VIVINDO. Nunca había vivido algo así. CON-VIVINDO llega a mi corazón y a mi cabeza. Aprendo y me relaciono. Somos todos uno. Aprendemos unos de los otros. Estoy muy contento. Quiero que dure mucho y que venga más gente como yo".

Ángela Virginia: "Estuve siete meses llorando en casa. Vengo de Cuba y, cuando llegué aquí, encontré en la Iglesia apoyo espiritual y en el voluntariado de Cáritas un acompañamiento importante. Conocí el grupo CON-VIVINDO. Me acogieron, me escucharon y respetaron mi proceso. Me ayudaron a comenzar a relacionarme, a integrarme y a conocer esta cultura, a salir de mis problemas. Encontré amistad".

Maite: "Yo estaba deprimida (con medicación). Conocí a Sita y a Chelo y me animaron a venir a CON-VIVINDO en San Pablo. Comencé a sentirme bien, querida e importante. Esto me hizo crecer y ganar seguridad. Están proponiéndome ser voluntaria dentro del equipo".

Carmen: "Estoy deseando que llegue el día de ir a CON-VIVINDO. Aprendemos unas de las otras. Volví a tener amistades como cuando era niña. Mi vida fue y es dura, y a veces pienso 'si muriera', pero aquí me siento bien, querida, animada, y me da fuerzas para seguir con la vida. Esto le da vida a mi vida".

Concha: "CON-VIVINDO fue una sorpresa para mí. Es mi vía de escape. Soy cuidadora de mi marido y no tenía vida. Esto me llena: me encuentro con compañeras y voluntarias en un ambiente de buen trato, de familia, de encuentro próximo y cariñoso".

Carlos: "Me jubilé y buscaba hacer voluntariado. Es una manera de vivir el envejecimiento más allá de mí mismo. Llegué a Cáritas y comencé conociendo el programa de mayores. Me gustó. Conocí a otras personas voluntarias. Hicimos equipo, coordinado con la técnica, y nos pusimos en marcha desde cero. Fue un proceso 'a fuego lento'. Hacemos muchas cosas juntos, desde lo que nos gusta y nos apetece. Nos reunimos dos veces a la semana. Nos sentimos un equipo consolidado. En este voluntariado vivo mi envejecimiento sintiéndome parte de un proyecto, de una comunidad en mi ciudad, tan envejecida como muestran las estadísticas".



Dimensión Universal de la Caridad

De la ética de proximidad a la responsabilidad global: el desafío moral de actuar más allá de nuestros círculos cercanos. (IX Informe Foessa, 2025).

Visibilizamos siete proyectos de cooperación internacional desarrollados por Cáritas hermanas en sectores de gobernabilidad democrática/construcción de paz; fortalecimiento institucional; ecología integral/cuidado de la creación; la movilidad humana y derecho a la alimentación.

CRISIS MOVILIDAD HUMANA MYANMAR



¿Qué estamos haciendo?
Prevención de tráfico de seres humanos

CRISIS CUERNO DE ÁFRICA



¿Qué estamos haciendo?
Gestión de violencia de género

CRISIS SOCIOPOLÍTICA COLOMBIA



¿Qué estamos haciendo?
Prevención de reclutamiento de niños, niñas y adolescentes

CRISIS MOVILIDAD HUMANA PALESTINA



¿Qué estamos haciendo?
Desarrollo de medios de vida, mujeres, jóvenes, personas vulnerables

CRISIS MOVILIDAD HUMANA AMÉRICA DEL NORTE



¿Qué estamos haciendo?
MigraSegura: plataforma regional al servicio de la población migrante (Brasil, Ecuador, Perú, Colombia y Venezuela)

CRISIS SOCIOECOLÓGICA AMAZONÍA



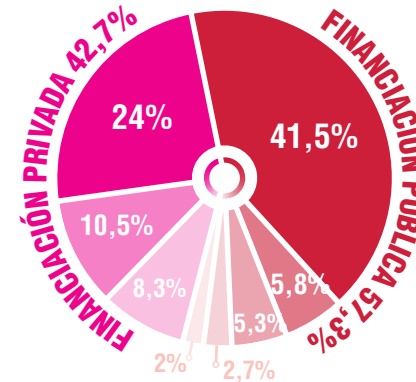
¿Qué estamos haciendo?
Protección de los territorios y diagnósticos socioambientales

Recursos Invertidos en 2025



PORTAL DE TRANSPARENCIA

FUENTES DE FINANCIACIÓN



Financiación Total: 1.749.780,54€

F. Privada

- Aportaciones de la Iglesia 373.604,58€ 24%
- Aportaciones entidades privadas 163.416,26€ 10,5%
- Aportaciones de socios y donantes y campañas 128.839,20€ 8,3%

F. Pública

- Administración autonómica 647.283,97€ 41,5%
- Unión Europea 90.839,98€ 5,8%
- Administraciones locales 82.100€ 5,3%
- Administración estatal 42.619,77€ 2,7%
- Administración provincial 30.988€ 2%

GASTOS

Gestión y administración 123.838,47€

Comunicación y sensibilización 10.294,45€

INVERSIÓN SOCIAL EN CONCEPTO DE AYUDAS ECONÓMICAS



TOTAL 524.179,20 €

¿QUÉ PUEDES HACER TÚ?

#haztesoci@, #haztevoluntari@,
#hazteentidadsolidaria

📞 bizum: 38378

Cuenta Corriente:
ES53 2080 0200 4830 0039 2123



@caritasmondonedoferrol



@caritasmondonedoferrol

www.caritas.es/mondonedoferrol
Rúa Madalena, 221 Ferrol · Tel. 981 352 339