

SOMOS
LO QUE

**DA
MOS**

SOMOS
AMOR.



Caritas

Diocesana de
Oviedo

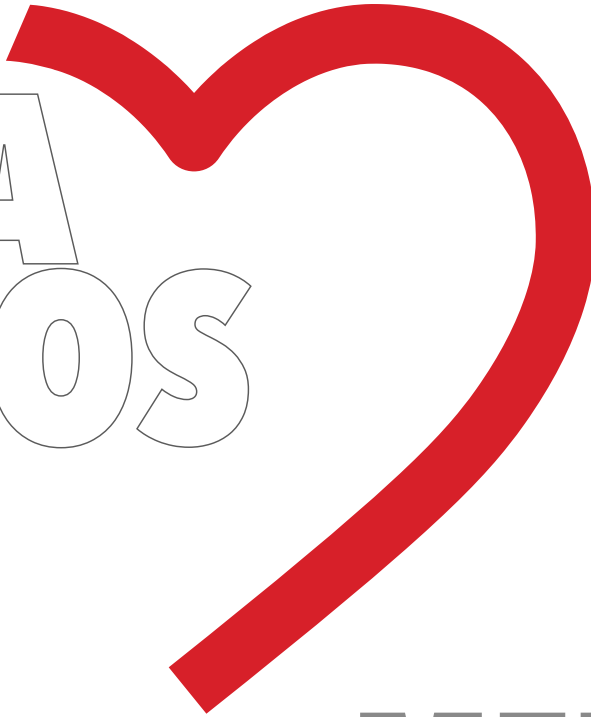


**MEMORIA
2021**

SOMOS
LO QUE

DA
MOS

SOMOS
AMOR.



MEMORIA
2021



Caritas
Diocesana de
Oviedo

Edita: Cáritas Diocesana de Oviedo

C/ González del Valle, 5 • 33003 Oviedo

Teléfono: 985.208.023 / 985.208.089

comunicacion@caritas.as | info@caritas.as

Deposito Legal:

Presentación

Os presentamos la memoria de Cáritas Diocesana de Oviedo, todos los recursos y dónde más ha incidido nuestra Cáritas, para hacer esta sociedad más humana y fraterna.

En ella aparecen reflejados, tanto los datos de los agentes (voluntarios, trabajadores y sacerdotes) como los de aquellas personas que han participado en algún proyecto o recurso.

En base a la transparencia, pero siempre desde el agradecimiento, se incluyen los datos económicos, que referencian el esfuerzo de empresas e instituciones, socios y donantes, que han confiado en nosotros para contribuir a la transformación de una sociedad asturiana más inclusiva, que mira desde el amor de Dios a sus hermanos, y hace el rostro visible de Su amor entre nosotros.

“Somos lo que damos, somos amor” es el lema de la campaña institucional de este año.

El amor es nuestro motor, es pilar de nuestra identidad y misión. Desde la incondicionalidad que supone estar con todas las personas, en todo lugar y en todo momento. Es nuestro valor principal.

Esta memoria referencia que el amor por los demás es una propuesta de vida que tiene su origen en el Evangelio de Jesús, un compromiso con todo lo que más nos importa, las personas más frágiles y vulnerables, nuestra casa común y su cuidado y preservación, y la justicia y los derechos humanos para conducir nuestras relaciones y bienestar común.

Desde estas líneas, os agradecemos vuestra labor y os animamos a seguir haciendo realidad el amor.

AURORA GARCÍA GARCÍA

Directora de Cáritas Diocesana de Oviedo



**HAZTE AMOR
QUE SE PARTE
Y SE REPARTE**

La Misión de Cáritas

Cáritas es la Iglesia que observa la realidad con mirada profunda, más allá de lo aparente, se deja afectar por todo aquello que es contrario a la vida y responde con lo que mejor que puede ofrecer. Cáritas está formada por personas con la misión principal de cuidar la creación, la obra de Dios, y a sus criaturas procurando crear condiciones de posibilidad para que cada ser sea lo que está llamado a ser. Nuestra opción preferencial por todas y cada una de las personas que se encuentran en situaciones de pobreza y exclusión social o en riesgo de padecerlas, implica atender las necesidades más urgentes, la promoción humana integral, el cuidado de la casa común, la transformación de las estructuras que generan pobreza y exclusión y la sensibilización de la comunidad sobre las causas y las consecuencias de lo que el Papa Francisco ha denominado "la sociedad del descarte". Todas las personas son necesarias, todas tienen su lugar y todas, de diferente manera, pueden contribuir a hacer de este mundo un hogar para todas las personas. Todas las personas tienen los mismos derechos y deben tener las mismas oportunidades de realizar su proyecto de vida.





Contexto de pandemia

4

El 14 de marzo de 2020 fue declarado el estado de alarma por causa de la COVID-19. La pandemia provocó una crisis sin precedentes cuyas consecuencias se manifestaron con toda virulencia en ese primer año y también durante el año 2021. Ha sido y sigue siendo una crisis global y a todos los niveles: salud, educación, economía, política, relaciones sociales ... Pero, como ocurrió en crisis precedentes, su efecto sobre las personas y sobre las regiones del mundo no fue el mismo. Los rostros de las personas que antes de la pandemia vivían en la exclusión social continuaron siendo los mismos rostros, más demarcados si cabe por la pandemia, y junto a ellos aparecieron más rostros, los de las personas mayores que sufrieron enfermedad y aislamiento, los de las personas con trabajos precarios, los de las personas migrantes que vieron como sus dificultades de promoción aumentaban exponencialmente, los de las mujeres que en soledad cuidaban de sus hijos menores. Por el contrario, las personas en mejores circunstancias económicas y con mayores redes de apoyo resistieron el embate de la crisis e incluso mejoraron su situación. La brecha social se ha hecho más profunda y la situación de las personas en situación de grave exclusión social ha empeorado notablemente y, lo que es peor, los procesos para avanzar hacia la incorporación social se han complicado enormemente.

Caritas, junto con otras organizaciones sociales, desempeñó, como era previsible, una importantísima labor de cuidado de las personas, especialmente de las más vulnerables. Lo hizo en colaboración y coordinación con las administraciones públicas, principales responsables de la protección social de la ciudadanía, y con otras organizaciones sociales conforme al principio de subsidiariedad.



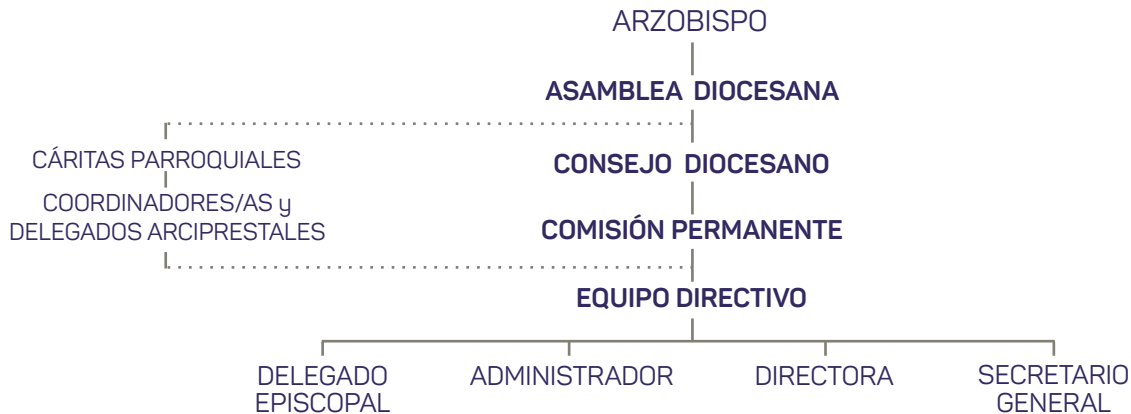
Este mismo principio fue observado en el ejercicio de la acción caritativa y social dentro de la estructura de servicio de la propia Cáritas, especialmente durante los primeros meses de la pandemia en los que muchas personas voluntarias de mayor edad, población de riesgo por tanto, se vieron obligadas a suspender su actividad voluntaria en las Cáritas parroquiales, asumiendo Cáritas Diocesana su función de acompañamiento de las personas. Durante el año 2021, de manera progresiva, se fue recuperando la actividad habitual de Cáritas, sí bien ha habido una significativa merma del voluntariado por todas estas circunstancias.

La pandemia también ha sido un tiempo de oportunidades de revisión de nuestras formas de acompañar. La restricción de las relaciones interpersonales obligó a utilizar la tecnología para mantener las relaciones con las personas (WhatsApp, video-reuniones) y a proporcionar ayudas económicas a través de nuevos medios (transferencias, Bizum ...) respetuosos con la dignidad de las personas. También ha sido una ocasión de repensar nuestros proyectos y nuestras actividades, y de incorporar

nuevas herramientas de trabajo. Se ha evidenciado el importante papel protector del tejido social y, en consecuencia, la necesidad de robustecerlo como medio de protección y cuidado de las personas. Por último, nos ha mostrado que estamos interconectados, que es necesario un cambio de modelo de sociedad que equilibre lo local, por la importancia de la proximidad, y lo global, por las consecuencias que nuestras acciones, por pequeñas que sean, tienen en todo el planeta y en todas las personas.

Es cierto que se ha realizado una importante labor asistencial por razones de urgencia, pero en todo momento se ha tratado de actuar desde la centralidad de la persona, su promoción y su desarrollo integral, preservando y promoviendo sus derechos, y respetando su protagonismo en la realización de su proyecto de vida.





Nuestros Recursos

Humanos: Las personas que formamos Cáritas

Lo mejor que podemos ofrecer a las personas a las que acompañamos es nuestro trabajo, por ellas, pero con ellas. En este último año se han incorporado una serie de medidas que garantizan la **igualdad de oportunidades de las personas y la protección de sus derechos**. Cáritas ha aprobado un Plan de Igualdad para las personas trabajadoras, se ha adherido al Código Ético de Cáritas Española y ha incorporado un Canal de Denuncias para visibilizar y actuar sobre cualquier situación que vulnere los derechos de las personas que formamos parte de Cáritas.



89
profesionales



72



17

	2019	2020	2021
profesionales	88	90	89



317
personas voluntarias en proyectos

	2019	2020	2021
personas voluntarias en proyectos	435	209	317



8

Equipos parroquiales

El primer año de pandemia provocó una notable pérdida de personas voluntarias. Poco a poco el voluntariado se va reintegrando a sus tareas, aunque no todos, y se han producido nuevas incorporaciones. **El voluntariado es una dimensión constitutiva de la acción caritativa y social de la Iglesia.** La participación de las personas en la acción de Cáritas es un derecho individual y hacerla posible es una obligación para la institución. Realizarlo como equipo, como comunidad, es un signo de nuestra identidad eclesial.



1.437

personas voluntarias en equipos parroquiales y arciprestales

2019	2020	2021
1.522	1.306	1.463

Económicos: socios y donantes

Las donaciones que Cáritas recibe de sus socios y donantes responden al principio de la solidaridad y el criterio de actuación de la universalidad de la caridad y la promoción de la comunión. A través de la comunicación cristiana de bienes compartimos lo que tenemos con aquellas personas que más lo necesitan para, de este modo, contribuir al bien común. Las aportaciones económicas permiten dar respuesta a las necesidades más urgentes para vivir dignamente y poder desarrollar proyectos de incorporación social. ¡Gracias!



1.087

personas socias



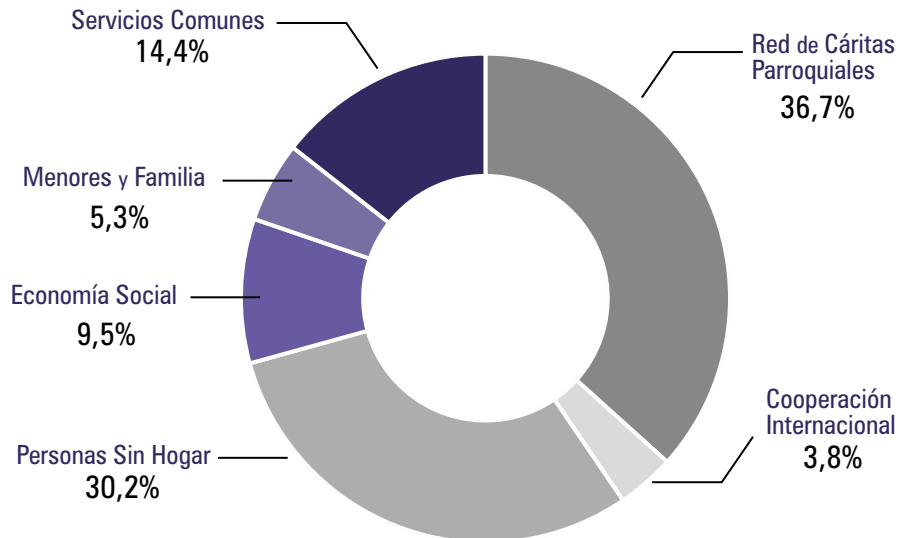
1.400

personas donantes

		donaciones (€)		
	2019	2020	2021	
	2.979.503	3.770.208	3.202.945	

Recursos invertidos

Invertido en 2021: **7.019.974 €**

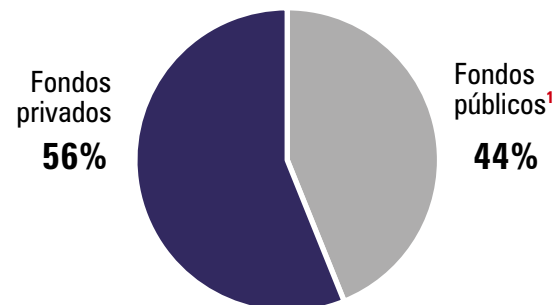


9

recursos invertidos (€)

2019	2020	2021
6.512.773	6.874.311	7.019.974

procedencia de recursos invertidos (%)



+ información



¹ Administración Local, Autonómica, Estatal y Fondo Social Europeo.

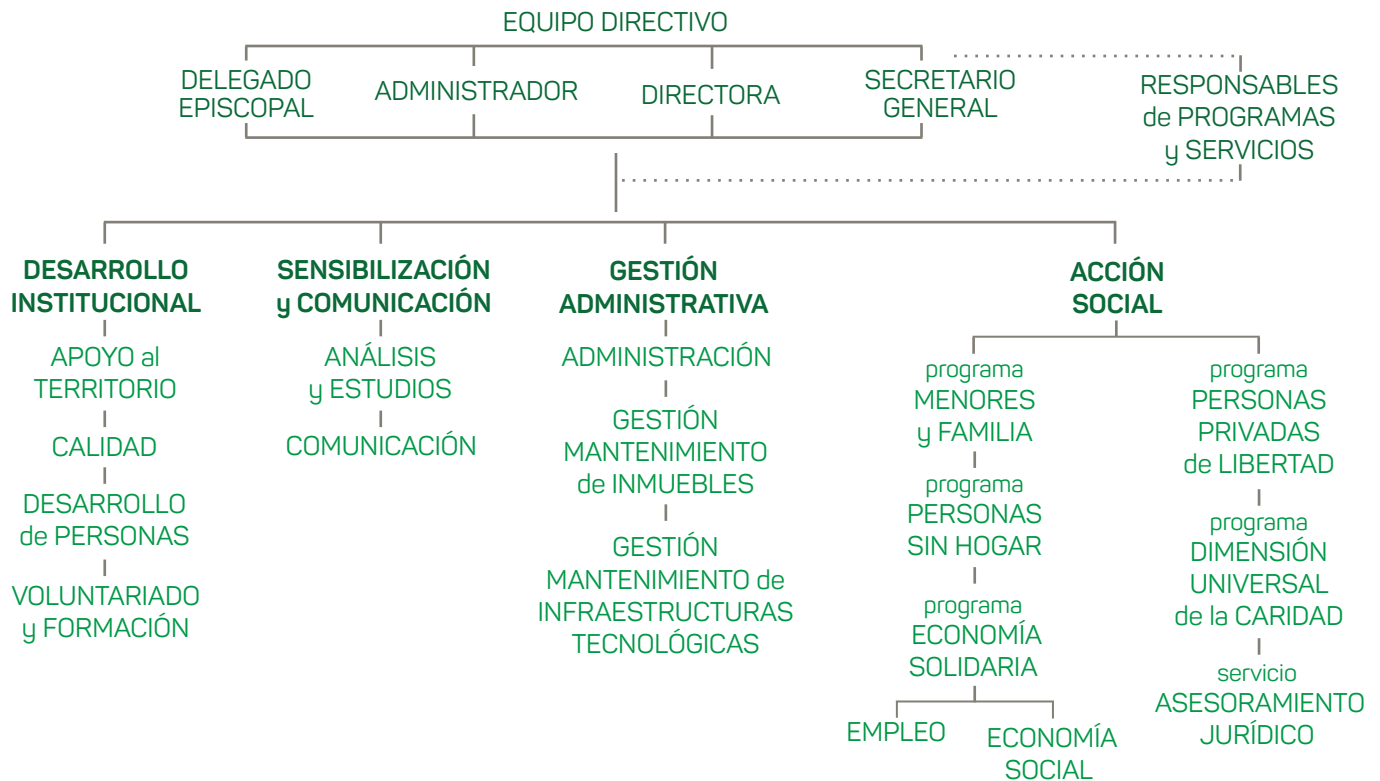


Nuestra acción caritativa y social

Organización

10

Cáritas Diocesana realiza su acción caritativa y social por sí misma, a través de diferentes proyectos, y a través de las Cáritas Parroquiales. Las Cáritas Parroquiales se agrupan y coordinan para realizar sus funciones a través de las Cáritas Arciprestales que están constituidas como estructuras de servicio. Las estructuras organizativas solamente se justifican si son para el servicio de las personas y desde una perspectiva comunitaria. Los órganos de representación y de coordinación de todas las realidades territoriales garantizan los **procesos participativos** en la toma de decisiones.





11

Acoger y acompañar

La presencia de equipos de Cáritas Parroquiales en la práctica totalidad de la geografía asturiana hace que sintamos más próximas a las personas. Viven en nuestros barrios, en nuestros portales, son vecinas. Las personas nos muestran su realidad y con ellas se establece una relación de confianza que posibilita **un acompañamiento integral, contemplando todas las dimensiones de la persona**, comenzando por sus necesidades más urgentes y creando condiciones de posibilidad para el desarrollo de sus proyectos de vida. Se acompaña desde el profundo respeto a la persona y su dignidad, a su privacidad y a la confidencialidad de la información que proporcionan, con la participación y el protagonismo de las personas en su proceso.

El número de personas atendidas disminuyó durante el último año, pero **las situaciones de pobreza y exclusión son más profundas**, han necesitado de un acompañamiento más intenso y de mayor duración. En los hogares donde hay pobreza las necesidades son muchas y las oportunidades pocas. **Los hogares monoparentales de mujeres migrantes con hijos menores fueron los más necesitados de ayuda y acompañamiento**. Geográficamente, la mayor cantidad de personas atendidas residían en los municipios de Gijón, Avilés y Oviedo.



12



4.299

hogares
acompañados
en los que viven
10.174 personas

	2017	2018	2019	2020	2021
hogares	5.723	5.130	5.202	5.158	4.299
personas	14.747	12.751	12.382	12.432	10.174



1.521

hogares
acompañados
por vez 1ª

	2017	2018	2019	2020	2021
hogares	1.774	1.949	2.184	2.166	1.521
%	31%	38%	42%	42%	35%



2.245

hogares
acompañados con
personas migrantes

	2017	2018	2019	2020	2021
hogares	2.076	1.621	2.254	2.404	2.245
%	36%	32%	43%	47%	52%

tipos de hogares



39%

1.673

hogares con **menores**



17%

710

hogares con **familias monoparentales**



26%

1.133

hogares con **familias unipersonales**



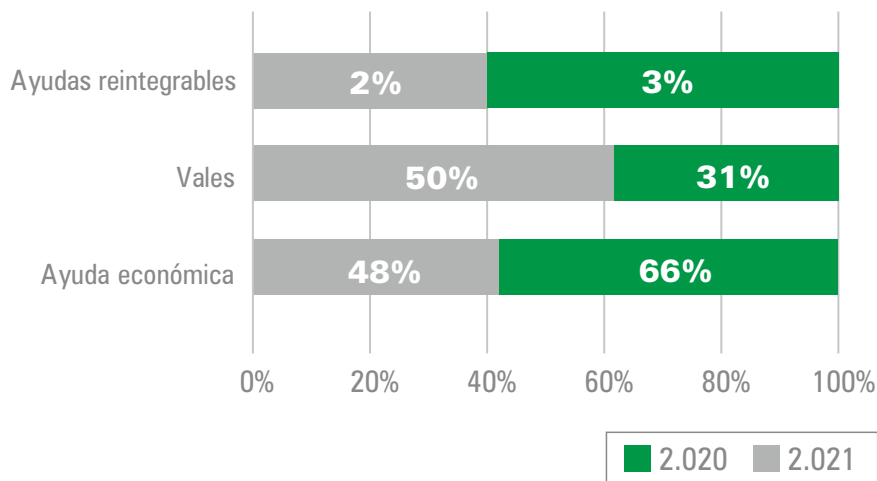
4%

187

hogares con **familias unipersonales + 65 años**

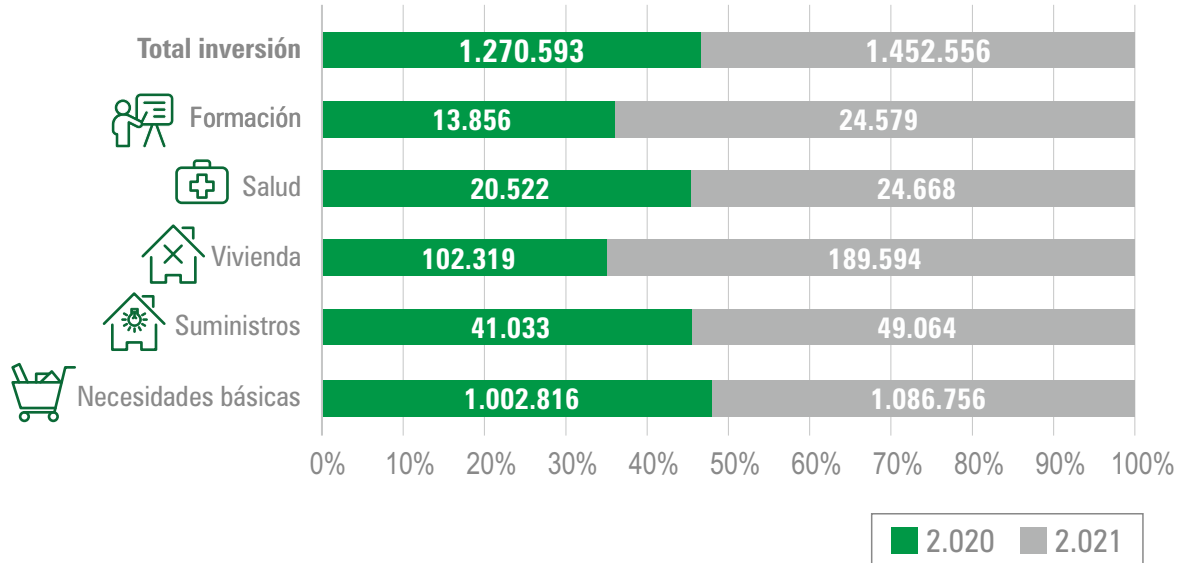
13

modalidades de ayuda (%)

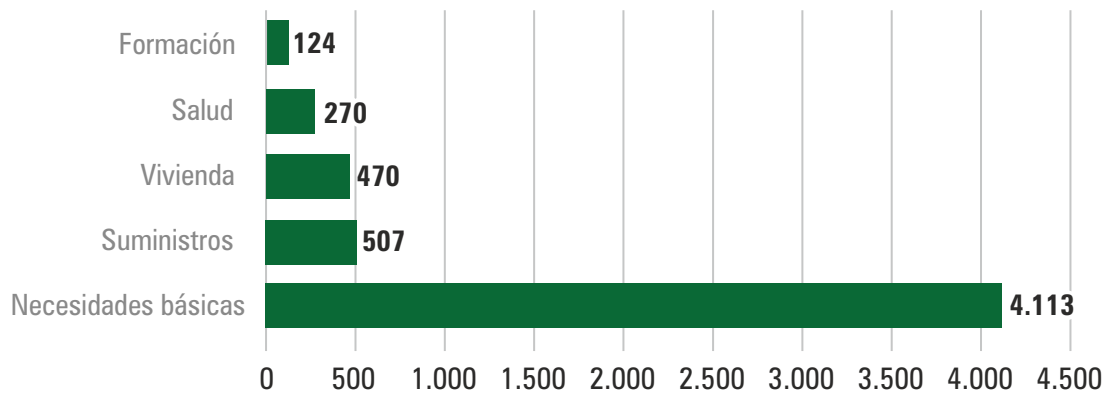




tipos de ayudas materiales (inversión en €)

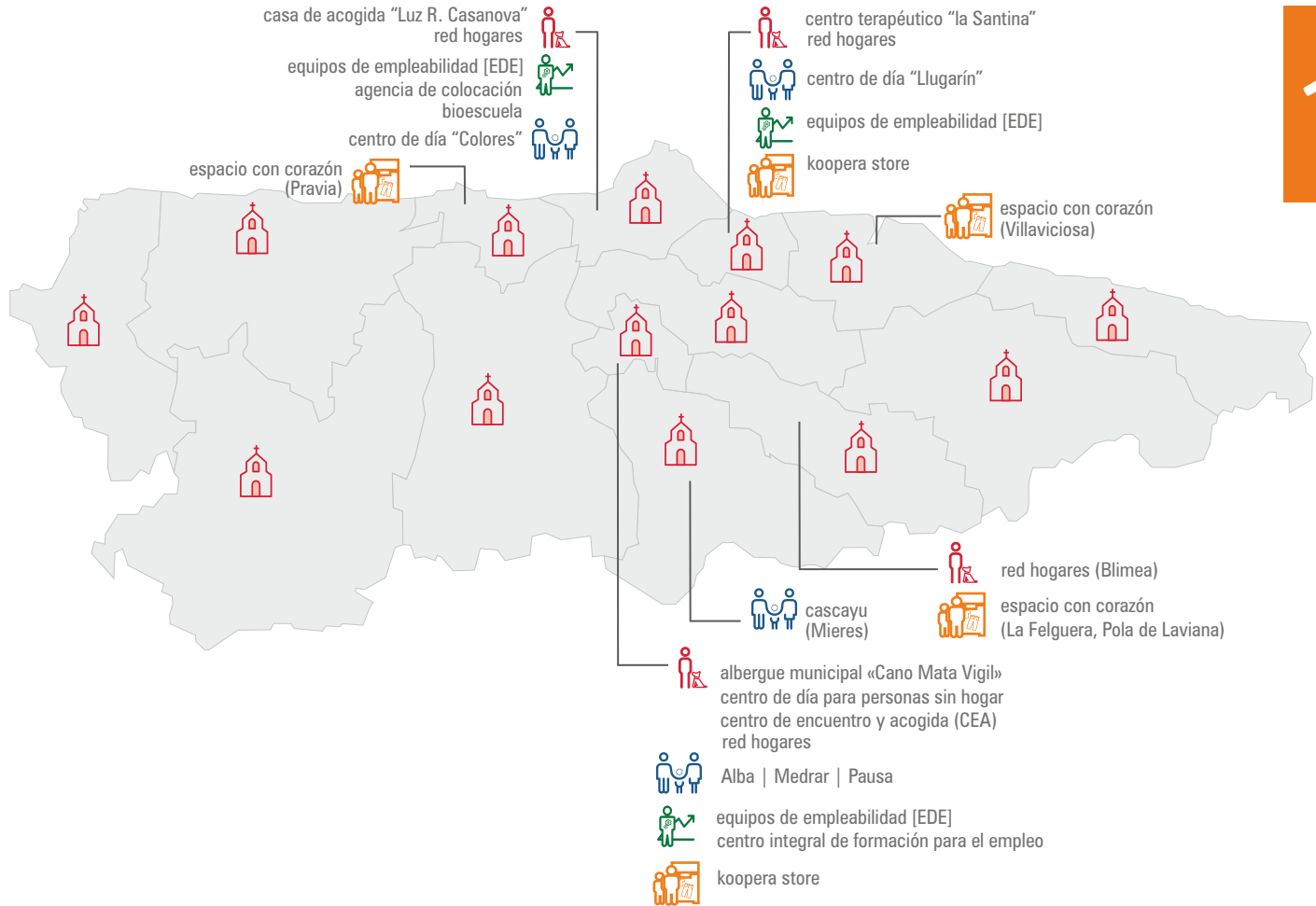


tipos de ayudas materiales (nº hogares)



Cáritas Diocesana

15





Una acción organizada

Para prestar un servicio eficaz e integral es necesaria una estructura que organice nuestra acción.

Servicio de Análisis y Estudios

El registro de todo lo que hacemos en la Plataforma SICCE nos proporciona la información necesaria para poder organizar la acción caritativa y social, estableciendo prioridades según las necesidades no atendidas de las personas y reorientando nuestros programas y proyectos. Ver la realidad antes de hacer.

Programa de Voluntariado y Formación

Cuidamos de nuestra identidad, de nuestra forma de ser y de hacer, posibilitando la formación permanente de todas las personas agentes de Cáritas, planificada y coordinada por el servicios de Voluntariado y Formación. La formación nos ayuda a crecer y nos capacita para cuidar mejor a las personas.

**formación
básica**

128

**formación
específica**

239

**formación
continua**

774

El voluntariado es nuestra fuerza. El voluntariado es un instrumento de crecimiento personal que contribuye decisivamente al cambio social. Especialmente necesitamos de la perspectiva de los jóvenes para comprender el mundo en el que vivimos.



Servicio de Desarrollo de Personas

La persona que trabaja en Cáritas es una mediación clave en la acción caritativa y social. Tenemos un plan de Igualdad para que todas las personas que trabajan en Cáritas sean iguales en derechos y oportunidades en el ámbito laboral. Cuidar de las personas trabajadoras y de su desarrollo profesional es prioritario para Cáritas.

Servicio de Administración

Un servicio fundamental para que Cáritas pueda organizar el amor, cuidando de que cada euro sea invertido en la atención a las personas que más lo necesitan, de forma racional, eficiente, rigurosa y con total transparencia.

Servicio de Calidad

El bien hay que hacerlo bien. Las personas a las que acompañamos lo merecen. Hacer las cosas con criterios de calidad nos hace ser rigurosos y eficientes en nuestro trabajo. Cáritas dispone del sello de calidad ISO 9001.

Servicio de Comunicación

Somos lo que hacemos y eso es lo que comunicamos. Hablamos de hacer para otros, de ser para otros y tratamos de animar a otros para que aporten lo que puedan para hacer una mejor sociedad, más justa e inclusiva. Tenemos esperanza y queremos comunicar esperanza. Comunicamos lo que hacemos en nuestra página web y a través de redes sociales.

17

+ información



La acción transversal

Las realidades particulares que Cáritas considera de atención prioritaria, no son exclusivas de un municipio, sino que están presentes en todo el territorio de nuestra diócesis y todos los equipos territoriales han de asumirlas como propias.

Las personas mayores

Es notorio el envejecimiento de nuestra población. La soledad no deseada y el aislamiento social son situaciones personales que no pueden olvidarse. Nuestras personas mayores necesitan ser acompañadas. Cuidar a quienes nos han cuidado es muestra de agradecimiento, comprender la vida desde la mayor edad nos ayuda a ser mejores personas.



1.322

personas
acompañadas



Cooperación al desarrollo

Identificarnos como una sola familia humana supone vivir una fraternidad universal que ignore las fronteras y nos haga más próximos. Toda comunidad de personas es una comunidad hermana que nos necesita y a la que necesitamos. Entendemos la cooperación como el intercambio fraterno. Somos iguales en dignidad y en derechos.



Apoyo a proyectos en:
Benín, Cuba, Ecuador, Grecia,
Guatemala, Haití y Palestina

Personas privadas de libertad

La persona es más que sus errores. La persona tiene derecho a rehacer su vida, pero necesita saber que durante su tiempo en prisión no es olvidada y que en su proceso de reinserción puede contar con personas que la acompañen.



169

personas
acompañadas

Movilidad humana

Acompañar de manera integral a las personas migrantes en situación de sin hogar, posibilitando el acceso a sus derechos fundamentales de salud, vivienda, empleo, participación, educación, justicia, y favoreciendo procesos de desarrollo personales.



410

personas
acompañadas

Promover

Favorecer la autonomía personal y la incorporación social a través de la creación de espacios de reflexión que permitan identificar las causas internas y externas que sostienen y perpetúan las situaciones de exclusión social, desde un enfoque transgeneracional y multidimensional, y dotando a las personas de recursos y herramientas para ello.



65

personas
acompañadas

Una acción desde la perspectiva de derechos

De la infancia

19



- **Derecho al ocio y tiempo libre saludable**

En los espacios de ocio y tiempo libre se hace evidente el derecho al juego, a través del cual se fomentan las relaciones interpersonales, la inteligencia emocional, la participación, habilidades de comunicación, la creatividad, valores como el respeto, la tolerancia y la felicidad.

- **Derecho a la educación**

Generamos espacios educativos en los que se persiga la igualdad de oportunidades en los aprendizajes, y, yendo más allá de la realización de las tareas escolares, fomentar la motivación por el aprendizaje a lo largo de la vida, la creatividad, la atención a la diversidad, los valores y a las distintas capacidades e intereses.

- **Derecho a la transición hacia la vida adulta**

Es necesario acompañar a los adolescentes y jóvenes en esta etapa de la vida tan significativa para su desarrollo madurativo.



Centros de Día

Equipamientos de acompañamiento integral familiar que tienen como finalidad colaborar en la inclusión de los niños, niñas, adolescentes y sus familias en situación de riesgo y desventaja social. El centro desarrolla acciones preventivas y de apoyo a la familia mediante actividades, teniendo carácter complementario de otras medidas de intervención social.

Proyectos Socioeducativos

Mediante el desarrollo de actividades, los proyectos socioeducativos ofrecen un acompañamiento integral a niños, niñas, adolescentes y jóvenes, realizando actividades de refuerzo y motivación escolar, de ocio y tiempo libre, así como aquellas actividades que les genere interés. Todas ellas parten de la base de la escucha activa, de generar espacios seguros, alegres, divertidos y dinámicos, generadores de experiencias positivas. Así mismo se acompaña a las familias que lo deseen, proporcionando orientación y apoyo social desde sus capacidades y potencialidades.

- Proyecto **"Arcoiris"** (Avilés)
Parroquia Santa Bárbara (Llaranes)
- Proyecto **"Cascayu"** (El Caudal)
C/ Clara Campoamor, 10 (Mieres)

- **"Colores"** (Avilés)
Locales Parroquia de San Agustín
C/ Valdés Salas, 8
- **"Lugarín"** (Gijón)
C/ León XIII, 6
- Proyecto **"Alba"** (Oviedo)
 - **Centro de Santo Domingo**
Parroquia Santo Domingo de Guzmán
Plaza Santo Domingo, s/n
 - **Centro de San Julián de los Prados**
Parroquia de San Julián de los Prados
Plaza Santullano, 10
 - **Centro de San Antonio de Padua**
Parroquia de San Antonio de Padua
C/ Valdés, s/n
 - **Centro de San Pablo**
Parroquia San Pablo
C/ Pio XII, 12
 - **Centro de San Francisco**
Cáritas Arciprestal
C/ González Besada, 40 bajo
 - **Centro de San José de Pumarín**
Parroquia de San José de Pumarín
C/ Joaquina Bobela, 24
 - **Centro Adolescentes «La Ola»**
Cáritas Arciprestal
C/ González Besada, 40 bajo

Proyectos de Ocio y Tiempo Libre

Son proyectos transversales, en donde se realiza acompañamiento a niños, niñas, adolescentes y jóvenes en sus procesos vitales, mediante actividades de ocio y tiempo libre y apoyo individual.

- Proyecto “Medrar”
- Proyecto “Tenemos derecho a jugar”

21

Proyecto Pausa

Favorece el encuentro inclusivo entre personas de distintas procedencias generando espacios de reflexión personales y profesionales.

En sus distintas modalidades pone conciencia en **el qué, el cómo** y **el para qué** de nuestra práctica cotidiana.



	menores acompañados		
	2019	2020	2021
menores	439	259	637
familias	399	157	441



De las personas con enfermedad

22



personas acompañadas

2019

2020

2021

234

144

187

Centro de Encuentro y Acogida (CEA)

Travesía Francisco González Arguelles, 10 (Oviedo)

Proyecto de acompañamiento integral a personas consumidoras de droga y sin recursos para disminuir el daño que provoca el consumo, sensibilizando a la sociedad para que la toxicomanía pueda ser comprendida como enfermedad y reducir el estigma social, y para ayudar a que las personas inicien procesos de rehabilitación y reincorporación social.

Comunidad terapéutica "La Santina"

Camino de la Pasadiella, 183 – Deva (Gijón)

Proyecto de tratamiento terapéutico integral y personalizado de la dependencia alcohólica preferentemente para personas en situación de exclusión social. Aborda una intervención educativa y promocional en diferentes ámbitos, adaptada desde un enfoque bio-psico-social y una perspectiva de género, con el objetivo de lograr la reincorporación social en abstinencia de alcohol. Combina la intervención en régimen de internamiento y ambulatorio (año y medio) para garantizar la culminación del proceso.



187

personas
acompañadas



25

personas
voluntarias

De las personas en situación de sin hogar



Red Hogares

Integrada por un total de 20 pisos (60 personas acogidas) en régimen de vivienda compartida y apartamentos para familias. Posibilitar el acceso a una vivienda segura y confortable es fundamental para el desarrollo personal y social de las personas y familias que se encuentran en situación de grave exclusión social. Un hogar es el espacio a través del cual, una persona puede desarrollar su vida personal, su proyecto de vida, sentirse parte de la comunidad y participar de la vida comunitaria.

Centro “Luz Rodríguez Casanova”

(Valliniello - Avilés)

Centro residencial con capacidad para 17 personas, destinado a la recuperación de personas con una larga permanencia en situación de sin hogar, necesitadas de cuidados de larga duración, y en el que se promueven procesos de crecimiento personal hacia la vida autónoma, posibilitando la salida del centro con una alternativa residencial en la que pueda desarrollar su proyecto de vida de forma independiente.



Centro "Cano Mata Vigil"

C/ Armando Collar, 21 (Oviedo)

Centro residencial de acogida temporal con capacidad para 50 personas en situación de sin hogar desde el que, a través de diferentes servicios y un acompañamiento flexible y personalizado, y desde la perspectiva de derechos, se crean condiciones de posibilidad para el desarrollo de procesos de incorporación social, desde la cobertura de sus necesidades básicas, el desarrollo de habilidades y estrategias personales, la ayuda en la tramitación de procedimientos administrativos y la orientación social hacia una vida independiente.

Centro de Día

C/ Armando Collar, 21 (Oviedo)

Centro de servicios básicos (higiene, consigna, lavandería...) para personas en situación de sin hogar residentes en Oviedo. Acompañamiento de procesos, soporte emocional, orientación social y apoyo en trámites administrativos y gestiones diversas, con el objetivo último de la plena incorporación social.

24



647

personas
acompañadas



175

personas
migrantes
acompañadas



33

personas
voluntarias

	personas acompañadas		
	2019	2020	2021
	1.754*	905*	647

* datos en los que se incluyen el CEA y la Comunidad Terapéutica "La Santina"

De las personas sin empleo



La **prospección** es un análisis del mercado de trabajo buscando oportunidades de inserción laboral para las personas acompañadas desde el Programa de Economía Solidaria. Establecemos cauces de comunicación y colaboración con empresas.

Ofrecemos a las empresas y/o empleadores, la posibilidad de gestionar sus ofertas de empleo, realizando una preselección de candidaturas de personas que han participado en algún proceso de acompañamiento sociolaboral con nosotros.

Equipos de empleabilidad (EDE)

Son equipos formados por voluntarios y acompañados por un técnico en el que se da información y orientación laboral para que las personas puedan conocer y acceder a los recursos existentes de acuerdo a sus objetivos profesionales. Los EDE trabajan en procesos de acompañamiento para la mejora de la empleabilidad de las personas y favorecer así su inserción laboral. Los Equipos están ubicados en Avilés, Gijón, Mieres y Oviedo.

Agencia de colocación (nº 03000000063)

La agencia de colocación "Cáritas Labora": ubicada en Avilés. Es un servicio con herramientas para facilitar el acceso a empleos dignos acordes tanto a las personas acompañadas, como a las demandas de los empleadores.



La **formación** busca mejorar la cualificación profesional de las personas mediante la adquisición de competencias profesionales. Es una formación en la que la adquisición de competencias laborales se trabaja de manera conjunta con el desarrollo de competencias personales y sociales. Se trabaja desde talleres pre-laborales, cursos de formación no reglada hasta cursos de formación homologada, en diferentes sectores, atendiendo a las necesidades y posibilidades de las personas en cada caso.

26



577

personas
acompañadas en
acciones de prospección



187

personas
acompañadas en
acciones formativas



410

personas
migrantes
acompañadas



55

personas
voluntarias

**personas acompañadas
en acciones de prospección**

2019	2020	2021
733	614	577

Un nuevo modelo de sociedad: El cuidado de la casa común



Un modelo económico que tiene como centro a las personas procura que aquellas con más dificultades de acceso al empleo puedan tener un trabajo y que la actividad económica sea sostenible, respetuosa con el medio ambiente en la producción en la reutilización y en reciclaje. Se trata de cuidar de las personas y de la casa en la que vivimos, nuestro planeta.

27

El proyecto textil de Cáritas Diocesana de Oviedo trabaja dignificando la entrega de ropa a las personas que más lo necesitan, creando empleo social y cuidando el medio ambiente a través de la empresa de inserción Cáritas Kooperera Astur y los Espacios con Corazón.

La empresa de inserción cuenta con 25 trabajadores, 14 de los cuales ocupan puestos de inserción, realizando actividades de recogida, tratamiento y clasificación y venta de ropa de segunda mano.

Los **Espacios con Corazón** son espacios gestionados por voluntariado en diferentes puntos de Asturias donde las personas pueden adquirir ropa de segunda mano y las personas vulnerables acceden a la ropa de forma gratuita. Estos Espacios persiguen ser lugares donde realizar actividades y/o talleres, crear comunidad



28



14

empleos
de inserción



134

personas
voluntarias

empleos de inserción

2019	2020	2021
13	14	14

Formas de colaborar



Haciendo voluntariado

Puedes dirigirte a tu Cáritas Arciprestal más cercana, a través de nuestra web o mandarnos un correo electrónico a: voluntariado@caritas.as



Siendo socio y/o donante

Puedes colaborar haciendo:



transferencia bancaria

BSCH ES89 0049 5233 2227 1002 1196
BBVA ES91 0182 5647 0900 0001 8782
Caja Rural ES74 3059 0001 1211 3207 2321
La Caixa ES02 2100 1600 1402 0006 5193
Sabadell ES89 0081 5770 0300 0110 9213
Unicaja ES49 2103 7395 0400 3000 0069



bizum código: **01483**



donación web www.caritas.es/asturias



Recuerda que puedes desgravar tus donativos, para ello es importante detallar en el concepto de la transferencia el NIF, el nombre y al menos el primer apellido.

Si tienes cualquier consulta puede dirigirte a: donantes@caritas.as



síguenos

