

**ELIGE AMAR.  
ELIGE COMUNIDAD.**



No siempre podemos cambiar el mundo.  
Pero sí podemos elegir cómo vivir en él.

**MEMORIA  
2025**



**Caritas**  
Diocesana de  
Ciudad Rodrigo



BIENVENIDA DE LA DIRECTORA DE CÁRITAS CIUDAD RODRIGO

# MARÍA DEL MAR MANZANO CASTRO

“Dios camina con nosotros, esto es nuestra Esperanza. Él nunca nos deja solos.”

Papa Francisco

Presentamos la Memoria de Cáritas Ciudad Rodrigo correspondiente al año 2025. Una memoria que no es sólo un balance de números y cifras, sino el reflejo de los rostros, las historias y las esperanzas que han pasado por nuestra casa en los últimos doce meses.

El año 2025 ha sido un tiempo de escucha activa y de intervención directa. En un contexto social que sigue presentando desafíos profundos, nuestra prioridad ha sido acompañar a las personas más vulnerables de nuestra diócesis. No nos hemos limitado a la asistencia puntual, si no que hemos trabajado en procesos de promoción humana, buscando que cada persona recupere su autonomía y su dignidad. Desde la acogida primaria hasta los programas de empleo, formación, mayores o apoyo a la infancia, Cáritas ha sido, un año más, ese faro de caridad en medio de las dificultades.

En este camino, nos sentimos profundamente iluminados por el magisterio del **Papa León XIV**, quien en su reciente Exhortación Apostólica **Dilexite** (2025) nos recuerda que ‘el amor hacia los pobres no es un añadido opcional, si no un elemento central de la fe’. Sus palabras nos urgen a entender que la verdadera medida del amor cristiano se

encuentra en la cercanía hacia quien sufre, pues el encuentro con los más vulnerables no es simple beneficencia, sino un lugar de revelación donde Cristo mismo nos habla. Al igual que nos pide el Santo Padre, en Cáritas de Ciudad Rodrigo no buscamos sólo gestionar recursos, sino sanar las heridas del mundo a través de una ‘opción radical por los más débiles’, transformando las estructuras de injusticia en puentes de esperanza.”

Nuestra misión en Ciudad Rodrigo no nace de una posición de superioridad, si no de la convicción de que somos administradores de una caridad que se nos ha dado para compartirla con justicia.

Nada de lo que leerán en estas páginas habría sido posible sin los pilares que sostienen esta casa.

En primer lugar, quiero expresar mi más sincero reconocimiento a los **trabajadores y al equipo técnico de Cáritas Ciudad Rodrigo**. Gracias por vuestra profesionalidad, que nunca está reñida con la ternura; por vuestra capacidad de ir más allá del horario y del expediente para ver a la persona. Sois el motor que transforma los recursos en soluciones reales, aportando rigor, calidez y esperanza en cada intervención directa.

Vuestro compromiso diario es el que permite que Cáritas sea una institución eficaz y profundamente humana. Mi agradecimiento más profundo y sincero a nuestros **voluntarios**. Ustedes son las manos y el corazón de Cáritas. En cada rincón de nuestra diócesis, su tiempo y su entrega gratuita son el testimonio más creíble del Evangelio.

Gracias a nuestra **Diócesis de Ciudad Rodrigo**, con nuestro Obispo a la cabeza, por ser el hogar que nos acoge y el impulso que nos mueve a salir a las periferias.

Y, por supuesto, nuestro reconocimiento a nuestros donantes y a las **empresas e instituciones colaboradoras**. En un mundo a menudo fragmentado, su compromiso social demuestra que la colaboración público-privada y la solidaridad son motores reales de cambio. Gracias por confiar en la transparencia y el buen hacer de Cáritas de Ciudad Rodrigo para canalizar su responsabilidad social.

Al cerrar este año 2025, miramos al futuro con la humildad de quien sabe que aún queda mucho por hacer, pero con la alegría de saber que en Ciudad Rodrigo nadie camina solo.

**Muchas gracias.**

*M. Mar Manzano Castro*



# LA EXCLUSIÓN SOCIAL EN ESPAÑA

- Es más que la falta de dinero
- Es la acumulación de dificultades
- Es un alejamiento del espacio central de la sociedad
- **Es multidimensional**

## LA ESPIRAL DE LA EXCLUSIÓN



**EMPLEO**  
Ser la persona con más ingresos y llevar más de 1 año desempleada

**CONSUMO**  
Pobreza extrema con ingresos inferiores al 30% de la renta familiar mediana

**VIVIENDA**  
Riesgo de desahucio

## DIMENSIONES DE LA EXCLUSIÓN SOCIAL

**PARTICIPACIÓN POLÍTICA**  
No participar en la vida social

**SALUD**  
Tener una enfermedad crónica que impida la autonomía

**ASLAMIENTO**  
Vivir en soledad sin ningún apoyo

**EDUCACIÓN**  
Tener un bajo nivel de estudios

**CONFLICTO SOCIAL**  
Sufrir malos tratos

## EN 2025

**9,4 millones**

Exclusión social total  
19% de la población



Exclusión social severa

4,3 millones de personas  
9% de la población

**4,3 millones**



# RADIOGRAFÍA DE LA INTEGRACIÓN Y EXCLUSIÓN SOCIAL EN CASTILLA Y LEÓN

Presentada por la Fundación FOESSA y Cáritas

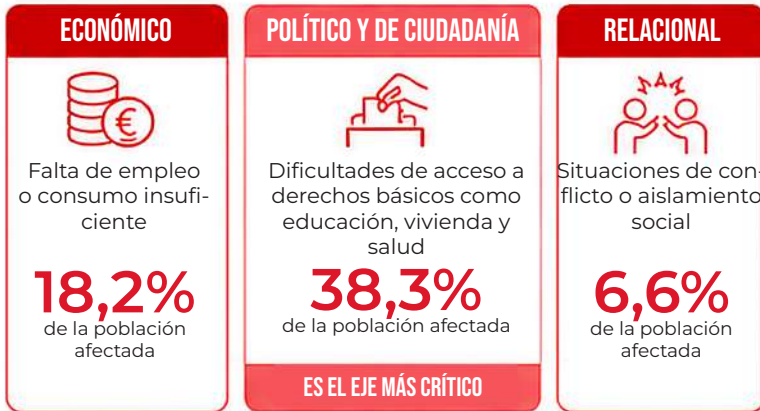


FUNDACIÓN FOESSA



## LA EXCLUSIÓN ES UN FENÓMENO MULTIDIMENSIONAL QUE VA MUCHO MÁS ALLÁ DE LA FALTA DE INGRESOS ECONÓMICOS.

### 1. DIMENSIONES DE LA EXCLUSIÓN



### 3. BRECHA DE GÉNERO Y SALUD



### 2. DATOS DE IMPACTO EN CASTILLA Y LEÓN



La Fundación FOESSA y Cáritas, presentan una radiografía detallada de la integración y exclusión social en Castilla y León.

El mensaje central es que **la exclusión es un fenómeno multidimensional que va mucho más allá de la falta de ingresos económicos.**



## LA LABOR Y PREFERENCIA DE CÁRITAS DE CIUDAD RODRIGO



### ENFOQUE EN LA DIGNIDAD INTEGRAL

Nuestra labor no se limita a dar ayudas, sino a trabajar en los tres ejes, especialmente en el derecho a la **vivienda y la salud**, que aparecen como los factores más excluyentes.



### PREFERENCIA POR LOS MÁS VULNERABLES

Ponemos el foco en la "Exclusión Severa" (**5,5%**), aquellas personas que quedan fuera de todos los sistemas de protección.



### ACOMPÑAMIENTO A LA MUJER

Dado que la brecha de género es evidente, Cáritas Ciudad Rodrigo prioriza **programas de apoyo a familias monoparentales y mujeres** en situación de vulnerabilidad.



### INCIDENCIA POLÍTICA

Más allá de la ayuda directa, utilizamos estos informes (FOESSA) para visibilizar y denunciar ante las instituciones que el acceso a la **sanidad y la vivienda** no está garantizado para todos, a pesar de ser derechos públicos.



EN CÁRITAS DE CIUDAD RODRIGO TRABAJAMOS CADA DÍA POR UNA SOCIEDAD DONDE NADIE QUEDE ATRÁS.



ACOMPÑAMOS



DEFENDEMOS DERECHOS



DENUNCIAMOS DESIGUALDADES



PROMOVEMOS DIGNIDAD

Tu compromiso mejora el mundo



# EL MUNDO RURAL Y LA EXCLUSIÓN SOCIAL

DATOS FOESSA 2025  
UNA MIRADA AL ÁMBITO RURAL



El mundo rural presenta menor exclusión total que las zonas urbanas e intermedias, pero tiene un **41,4% de hogares en integración precaria**, lo que indica fragilidad y riesgo de deterioro.



## SITUACIÓN EN EL MUNDO RURAL (HOGARES)

FOESSA 2025

	INTEGRACIÓN PLENA	44,5%
	INTEGRACIÓN PRECARIA	41,4%
	EXCLUSIÓN MODERADA	7,7%
	EXCLUSIÓN SEVERA	6,5%
	EXCLUSIÓN SOCIAL TOTAL (MODERADA + SEVERA)	14,2%

La exclusión social total rural es la suma de exclusión moderada y severa: 7,7% + 6,5% = 14,2%.



## COMPARATIVA RURAL-URBANO 2025 (% DE HOGARES)

TERRITORIO	EXCLUSIÓN MODERADA	EXCLUSIÓN SEVERA	EXCLUSIÓN TOTAL (MODERADA + SEVERA)
 URBANO	10,6%	8,2%	18,8%
 INTERMEDIO	9,8%	8,5%	18,3%
 RURAL	7,7%	6,5%	14,2%



La exclusión total es más baja en lo rural, pero la distancia se está acortando respecto a lo urbano e intermedio.



## DIMENSIONES DONDE EL MUNDO RURAL APARECE MÁS VULNERABLE (HOGARES RURALES)

	EDUCACIÓN	21,0%
	VIVIENDA	18,6%
	SALUD	16,9%
	PARTICIPACIÓN POLÍTICA	14,7%
	EMPLEO	11,1%
	CONSUMO	10,8%
	AISLAMIENTO SOCIAL	7,1%
	CONFLICTO SOCIAL	5,7%



FOESSA resume que el ámbito rural resiste mejor en lo económico, pero presenta un crecimiento preocupante de la exclusión en **salud y educación**, relacionado con el envejecimiento y la falta de servicios.



## MENSAJES CLAVE



### MENOR EXCLUSIÓN TOTAL

El mundo rural tiene una exclusión total del 14,2%, inferior a la de las zonas urbanas (18,8%) e intermedias (18,3%).



### ALTA INTEGRACIÓN PRECARIA

El 41,4% de los hogares rurales vive en integración precaria, señal de fragilidad y riesgo de deterioro.



### BRECHA QUE SE ACORTA

La distancia en exclusión total entre lo rural y lo urbano se reduce en 2024.



### VULNERABILIDAD EN SERVICIOS

Educación y salud son las dimensiones con mayor exclusión en lo rural, vinculadas al envejecimiento y a la falta de servicios.



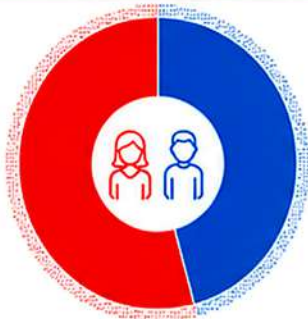
El mundo rural tiene **fortalezas**, pero necesita atención y recursos para no quedarse atrás y seguir **construyendo futuro**.

# RADIOGRAFÍA DE LA INTEGRACIÓN Y EXCLUSIÓN SOCIAL SEGÚN NUESTRA INTERVENCIÓN EN CIUDAD RODRIGO

Los siguientes gráficos muestran el perfil y las características de las personas participantes, permitiendo comprender mejor las realidades de integración y exclusión social que afrontan.

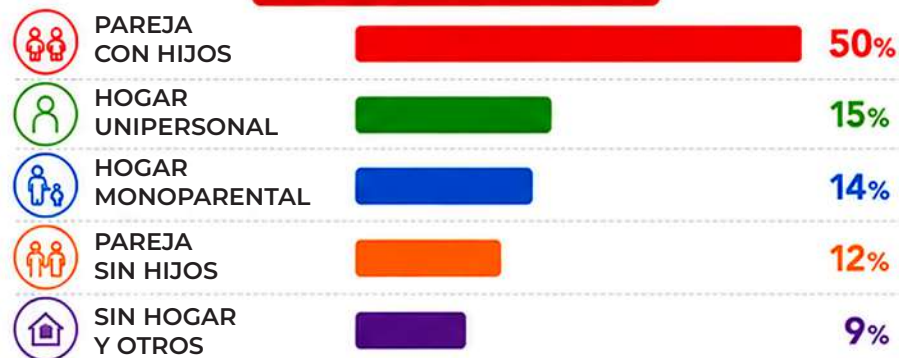


## PARTICIPANTES POR SEXO



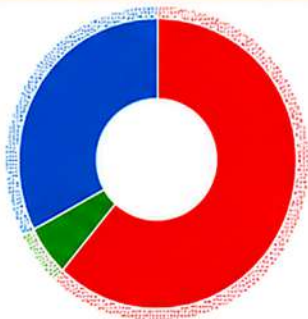
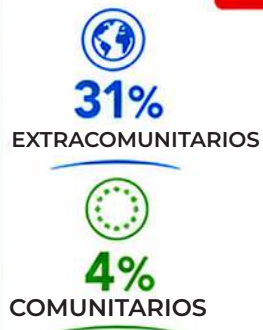
La atención a las personas participantes muestra una mayor presencia de **mujeres (55%)** que de **hombres (45%)**, reflejando una feminización de la demanda de apoyo y acompañamiento social.

## COMPOSICIÓN DEL HOGAR



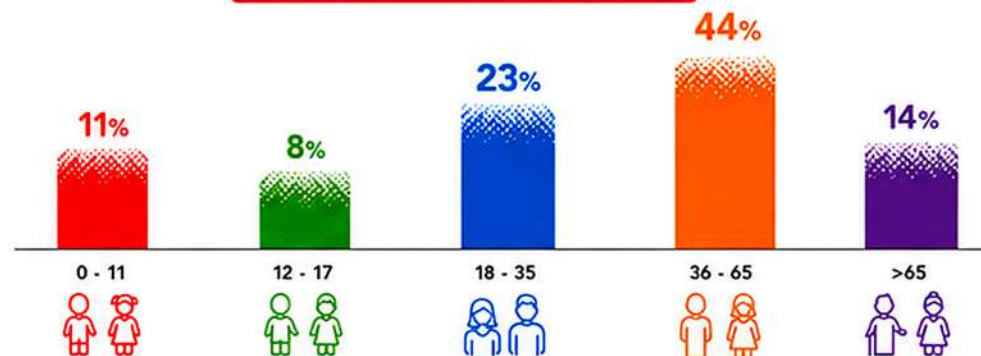
La mitad de las personas participantes viven en pareja con hijos (**50%**). Les siguen los hogares unipersonales (**15%**) y monoparentales (**14%**), lo que refleja la diversidad de estructuras familiares y situaciones de convivencia.

## PARTICIPANTES POR NACIONALIDAD



La mayoría de las personas atendidas son de nacionalidad española (**65%**). Un **31%** son de países extracomunitarios y un **4%** proceden de países de la Unión Europea, lo que pone de manifiesto la presencia de diversidad cultural en la realidad atendida.

## PARTICIPANTES POR EDAD



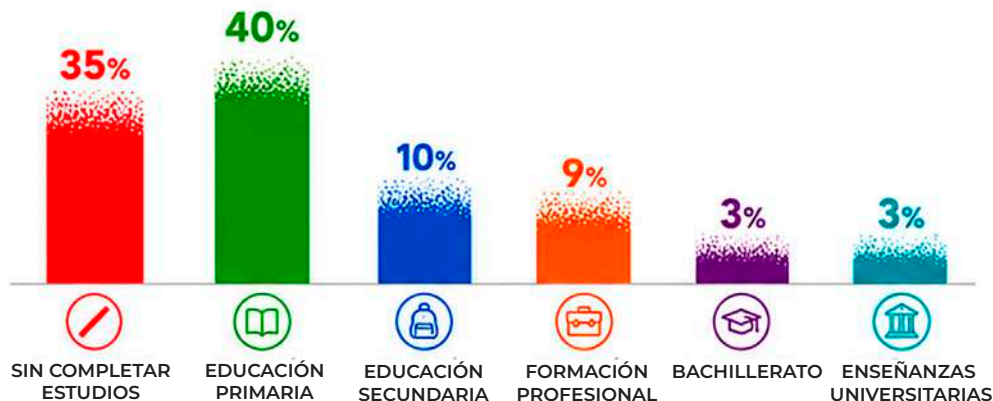
El grupo de edad mayoritario es el de 36 a 65 años (**44%**), seguido de 18 a 35 años (**23%**). Los menores de edad (0 a 17 años) representan el **19%** del total, y las personas mayores de 65 años, el **14%**, evidenciando la atención a todas las etapas de la vida.

# RADIOGRAFÍA DE LA INTEGRACIÓN Y EXCLUSIÓN SOCIAL SEGÚN NUESTRA INTERVENCIÓN EN CIUDAD RODRIGO

Estos datos nos permiten conocer en profundidad a las personas participantes y adaptar mejor nuestros programas y apoyos a sus realidades.

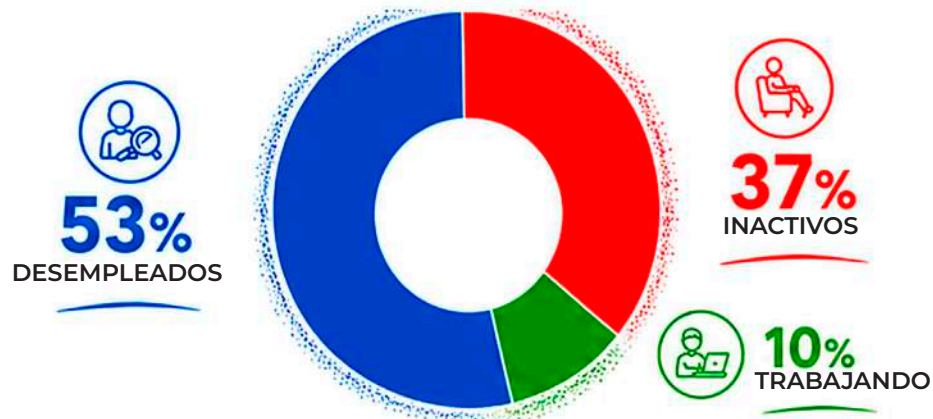


## PARTICIPANTES POR NIVEL DE ESTUDIOS



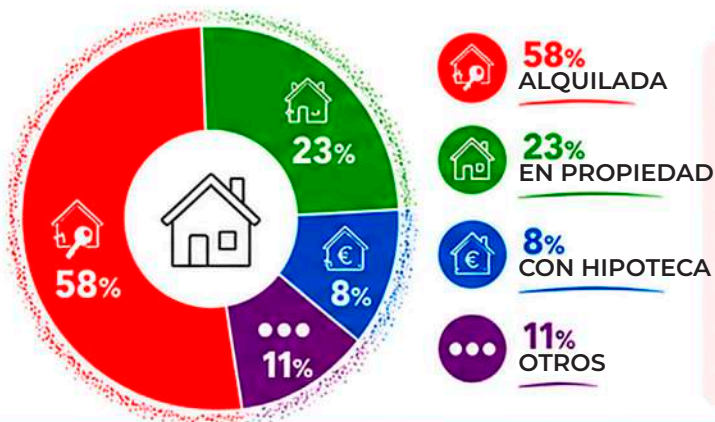
El **40%** de las personas participantes tiene estudios de **educación primaria**, seguido del **35%** que **no ha completado estudios**. Solo el **6%** cuenta con **estudios superiores** (bachillerato o universitarios).

## PARTICIPANTES POR SU SITUACIÓN LABORAL



Más de la mitad de las personas participantes se encuentra desempleada (**53%**). El **37%** está inactiva (personas que no buscan empleo por distintas circunstancias) y solo el **10%** cuenta con un empleo en la actualidad.

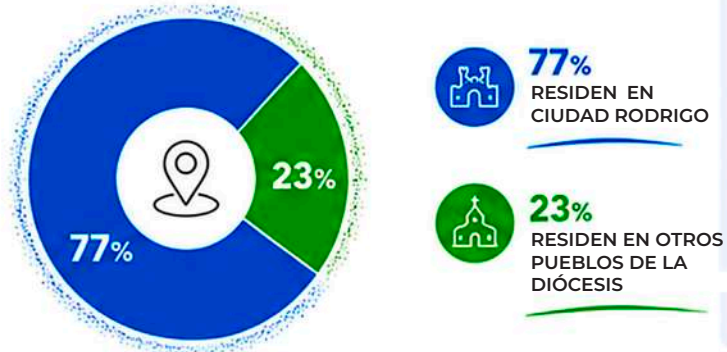
## RÉGIMEN DE TENENCIA DE VIVIENDA



La mayoría de las personas participantes vive en régimen de **alquiler (58%)**, seguido de quienes viven en **propiedad (23%)**. Un **8%** tiene hipoteca y el **11%** corresponde a otras formas de tenencia (vivienda familiar, cesión, centros, personas sin hogar, etc.).

## VIVIENDA Y ATENCIÓN SEGÚN LUGAR DE RESIDENCIA

### ATENCIÓN RECIBIDA POR PARTICIPANTES SEGÚN LUGAR DE RESIDENCIA



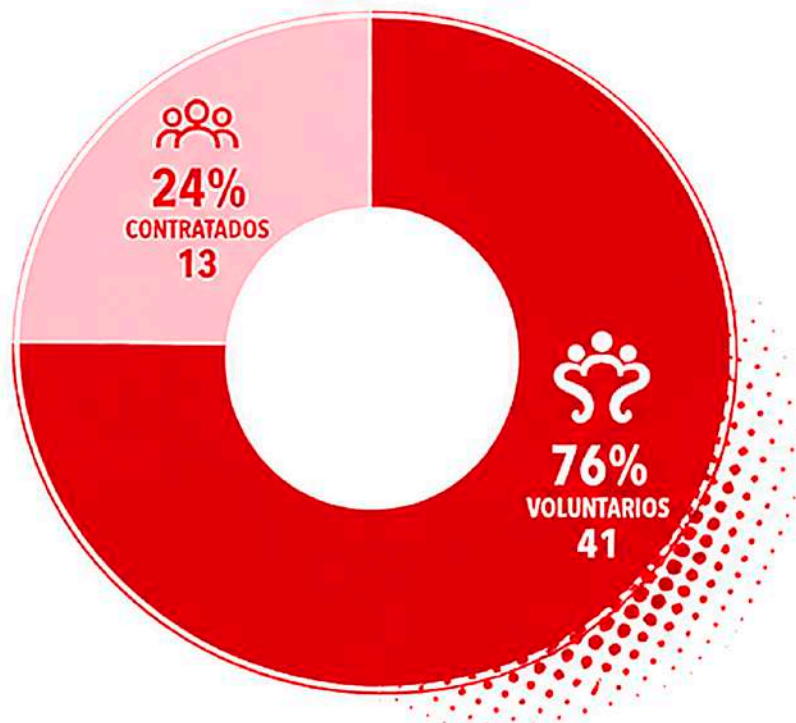
El **77%** de la atención se presta a personas que residen en **Ciudad Rodrigo**, mientras que el **23%** corresponde a participantes que residen en **otros pueblos de la diócesis**.

Estos datos reflejan la situación de vivienda, el nivel educativo, la situación laboral y el alcance territorial de la atención ofrecida a las personas participantes.

# HACEMOS CÁRITAS

LOS AGENTES DE CÁRITAS DESARROLLAN UNA LABOR FUNDAMENTAL DE ACOGIDA, ACOMPAÑAMIENTO Y PROMOCIÓN DE LAS PERSONAS, SITUANDO SIEMPRE LA DIGNIDAD HUMANA EN EL CENTRO DE SU ACCIÓN.

## AGENTES DE CÁRITAS



En Cáritas, las personas son el corazón de nuestra misión. Nuestro equipo de agentes está formado por **54** personas, que, desde el **compromiso y la solidaridad**, transforman realidades.



¿Sabías que...



más del **70%** de las personas que sostienen la acción de **Cáritas** son **voluntarias**?

La labor de Cáritas no sería posible sin personas que dedican gratuitamente su **tiempo y compromiso**.

*“A veces sentimos que lo que hacemos es sólo una gota en el mar, pero el mar sería menos si le faltara esa gota.”*

Madre Teresa de Calcuta



# ACOGIDA

ACOMPAÑAMOS A PERSONAS Y FAMILIAS EN SITUACIÓN DE VULNERABILIDAD



766

PERSONAS BENEFICIARIAS



213

HOGARES ACOMPAÑADOS



1.886

RESPUESTAS DE APOYO, ORIENTACIÓN Y ACOMPAÑAMIENTO

“

Nuestra atención de base no se limita a entregar una ayuda; nuestro objetivo es 'caminar con', ofreciendo herramientas para que cada familia de nuestra diócesis pueda retomar las riendas de su propia vida con esperanza y dignidad.

”



El servicio de **acogida y atención primaria** funciona como el **pilar fundamental** del sistema de servicios sociales al ser el **primer punto de contacto** para personas y familias en situación de **exclusión** o **vulnerabilidad**.

Su objetivo central reside en garantizar la **dignidad de las personas** mediante el **acceso universal a los derechos sociales** y la detección temprana de situaciones de riesgo para **evitar la cronificación de la pobreza**.

Dentro de este marco se desarrolla **una labor técnica** que comienza con la **información y orientación** sobre los **recursos disponibles**, seguido de una **valoración social profunda** que permite diagnosticar la situación de cada **unidad de convivencia**.

Asimismo el programa actúa como eje de coordinación al derivar casos complejos hacia **servicios especializados** y realizar un **acompañamiento social continuo** que asegura que las familias no se sientan solas en su proceso de recuperación.

Esta labor busca siempre que la persona sea la **protagonista de su propio cambio personal, familiar y social**. Es fundamental destacar que la intervención no termina en la entrega de una ayuda puntual, sino que busca la **transformación de la realidad social** de quienes acuden a nuestras puertas.

La eficacia de este programa reside en la combinación de una **respuesta técnica eficiente** y un **trato humano** que devuelve la esperanza a las familias.

## ¿CÓMO ACOMPAÑAMOS?

- Entrevistas personales y visitas domiciliarias.
- Ayudas económicas para cubrir necesidades básicas.
- Información, orientación y derivación de recursos.
- Asesoría jurídica en derecho laboral y extranjería.
- Acompañamiento en trámites y gestiones
- Apoyo psicológico y terapias familiares.
- Coordinación con entidades y administración pública.
- Formación y participación del voluntariado.



### AYUDAS DE VIVIENDA Y TARJETAS DE APOYO

Concesión de ayudas para vivienda y tarjetas de apoyo económico para la compra de productos básicos, aliviando la carga de los gastos del hogar y previniendo la exclusión residencial.



### CERCA DE LAS PERSONAS

En 2025 hemos atendido presencialmente en Lumbrales y Fuentes de Oñoro y realizado atenciones puntuales en otros pueblos de la Diócesis, acercando el servicio a quienes más lo necesitan.



### SALUD MENTAL: UN COMPROMISO COMÚN

Hemos creado una red de trabajo con la Asociación Salud Mental (AFEMC) y Cruz Roja para sensibilizar y generar estrategias ante la situación de salud mental en la comarca. En octubre se desarrolló una Conversación Abierta con la participación del Ayuntamiento de Ciudad Rodrigo.



### COORDINACIÓN Y TRABAJO EN RED

Participamos en mesas de coordinación con los CEAS de la comarca y otras entidades. Además colaboramos con los CEAS, Cruz Roja, Centro de Salud, EOEP, EPAP, EAF, Centros Escolares, Conferencias de San Vicente, AMPLI, AFEMC y otras entidades, para ofrecer una atención integral y coordinada.



¿Sabías que... gracias a nuestra labor, **170 personas** tuvieron calefacción y electricidad? Seguimos trabajando para llevar **bienestar, dignidad y esperanza** a más hogares.



# APOYO PSICOLÓGICO



... **46** personas atendidas



... **288** sesiones de terapia

El servicio de apoyo psicológico se basa en un modelo de acompañamiento que prioriza la recuperación de la autonomía y la inclusión social mediante una atención humana, que trasciende lo puramente clínico para centrarse en la dignidad de la persona.



**Sus objetivos principales** incluyen la intervención terapéutica individual y grupal, así como la coordinación constante con los servicios públicos de salud y el asesoramiento especializado al voluntariado para gestionar el impacto emocional derivado de la pobreza.



**Nuestro trabajo se fundamenta** directamente en las conclusiones del **IX Informe FOESSA de Castilla y León** publicado en 2025 el cual demuestra que la exclusión social y la salud mental son realidades inseparables en la región, afectando especialmente a un 6% de la población que presenta trastornos diagnosticados y persistentes.



**Los datos del informe revelan** que **dos de cada tres** personas con problemas de salud mental en la comunidad viven en situaciones de precariedad económica y que un **11%** de la ciudadanía no puede costearse la medicación necesaria, lo que genera un círculo de vulnerabilidad.



**Cáritas Ciudad Rodrigo intenta romper** este círculo mediante programas de acogida y apoyo psicológico adaptados a la realidad rural de la comarca.



## LA SALUD EN EL INFORME FOESSA



Aunque la sanidad es pública, la salud cuesta dinero

**11,2%**



*De la población de Castilla y León no pueden pagar medicamentos o productos sanitarios.*



“Salud mental: el rostro más desigual de la exclusión”

**2** de **3**



*Personas afectadas por problemas de salud mental están en situación de precariedad o exclusión social.*



# LAZARILLO

PROGRAMA DE PREVENCIÓN INDICADA  
ACOMPañAMIENTO Y PREVENCIÓN DE ADICCIONES EN ADOLESCENTES



**33**  
personas  
beneficiarias  
atendidas



**21**  
hogares



**396**  
sesiones



## NUESTRO PROPÓSITO

Fortalecer los factores de protección del adolescente para **prevenir** adicciones, promoviendo un estilo de vida saludable y una gestión emocional adecuada.



## NUESTRAS METAS PRINCIPALES



### Autonomía y pensamiento crítico

Impulsamos la toma de decisiones responsables y la capacidad de afrontar retos de forma saludable



### Herramientas para las familias

Dotamos a padres y madres de recursos educativos para mejorar la comunicación y el acompañamiento en el hogar.



### Sensibilización comunitaria

informamos y sensibilizamos a la comunidad para reducir riesgos y fomentar entornos protectores.



### Promoción de la salud integral

Favorecemos hábitos saludables y una gestión emocional adecuada para el bienestar de las personas participantes en el programa



“ En Ciudad Rodrigo trabajamos para que cada adolescente **encuentre su camino, fortalezca sus capacidades** y construya un futuro libre de adicciones. ”

”



## ¿CÓMO LO HACEMOS?



### Acompañamiento cercano y personalizado

Intervención individual y familiar ante los primeros indicios de conductas de riesgo o vulnerabilidad.



### Detección e intervención temprana

Identificamos y abordamos el consumo de sustancias y las adicciones comportamentales (uso abusivo de pantallas, juego, etc.).



### Trabajo transversal y coordinado

Colaboramos con escuelas, servicios sociales, entidades y recursos especializados para ofrecer una respuesta integral.



### Espacio seguro y de confianza

Fomentamos la confianza, la escucha activa y el respeto para que adolescentes y familias se sientan acompañados.



### Talleres OH.com en centros educativos

Realizamos 3 talleres de sensibilización y prevención con alumnado en centros de la diócesis.



# INFANCIA, ADOLESCENCIA Y FAMILIA



La labor del Servicio de **Infancia, Adolescencia y Familias** ofrece una respuesta integral y profundamente humana ante las realidades de precariedad que afectan a las familias con menores más vulnerables de la diócesis.



## PROMOVEMOS LA JUSTICIA Y DEFENDEMOS LA DIGNIDAD

Establecemos como pilares fundamentales la promoción de la justicia y la defensa de la dignidad inherente a cada niño, niña y adolescente, garantizando sus derechos y su desarrollo integral.



## ACOMPAÑAMOS, ESCUCHAMOS, TRANSFORMAMOS

A través de una metodología basada en la cercanía y la escucha activa, identificamos las potencialidades de cada menor para ofrecerles herramientas de desarrollo personal, académico y emocional, que resultan determinantes para romper la transmisión intergeneracional de la pobreza, logrando así que este servicio actúe como un motor de inclusión.



## CONSTRUIMOS COMUNIDAD

Sensibilizamos a la sociedad sobre la responsabilidad compartida de garantizar un futuro con igualdad de oportunidades para la infancia y la adolescencia, en un entorno rural que presenta desafíos específicos de despoblación y falta de recursos, donde nuestro compromiso se vuelve indispensable para construir una comunidad más cohesionada y solidaria. Organizamos actividades de sensibilización tales como la Gala Solidaria por los Derechos de la Infancia.

## EN CIFRAS



**94**  
Personas beneficiarias



**34**  
hogares acompañados



**¿Sabías que...  
cerca del 70% de las familias acompañadas son hogares con menores?**

la intervención con la infancia y familia es una de las **áreas prioritarias de acción.**



**¿Sabías que...  
Gracias a Cáritas Ciudad Rodrigo, 16 niñas y niños vulnerables pudieron disfrutar de un ocio saludable en un campamento urbano**

## ACTIVIDADES REALIZADAS



### SALA DE ESTUDIO

Apoyo escolar y seguimiento educativo para fomentar el rendimiento y la autonomía.



### GRUPO DE OCIO

Actividades recreativas y socioculturales que promueven la convivencia y el desarrollo.



### LUDOTECA

Espacio de juego y aprendizaje para la infancia, potenciando habilidades y creatividad.



### ALFABETIZACIÓN

Mejora de las competencias básicas de lectura, escritura y comprensión.



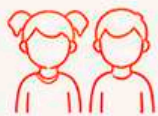
### GRUPO JOVEN

Acompañamiento y formación para favorecer su crecimiento personal y participación activa.

En Cáritas apostamos por la **infancia, la adolescencia y las familias** creando espacios de **acompañamiento, aprendizaje y crecimiento**. Nuestro servicio ofrece apoyo escolar, escucha, ocio con valores y competencias digitales, creando un entorno seguro donde niños, niñas y adolescentes pueden compartir, relacionarse y desarrollar sus capacidades.



“A mí me gusta venir a Cáritas porque me lo paso muy bien estando aquí con los niños y también me ayudan a hacer los deberes. Para hacer tareas, también jugar con mis amigos.”



“Me encanta ir a Cáritas porque hago los deberes directamente y además aquí me encuentro con mis amigos; es súper divertido. Los lunes y jueves tengo competencias digitales.”



“Porque es lo más divertido, me ayudan y a la vez juego. Nos dejan aquí hacer las tareas, pasar el rato con unos amigos, salir de casa... Me entretengo mucho y mejor entretenerme que estar todo el rato con el móvil.”



“Me prestan atención, me escuchan y me ayudan.”  
— **Niña, 9 años**

“Me escuchan y entienden.”  
— **Chica, 14 años**

“Nos ayudan a los deberes, puedo usar ordenador y hay muchos materiales.”  
— **Niño, 11 años**

“A mí me encanta venir porque puedo estudiar, jugar con mis amigos y hacer muchas cosas; la verdad es que me encanta venir por muchas más razones.”  
— **Niño, 12 años**





# MAYORES



El servicio de mayores de Cáritas Diocesana Ciudad Rodrigo se constituye como un pilar fundamental de animación comunitaria cuyo propósito esencial es el **acompañamiento integral** de las personas de edad avanzada que residen en la diócesis garantizando siempre el **respeto a su dignidad** y promoviendo su participación activa en la vida social de su entorno más cercano.



Los objetivos prioritarios del programa se centran en **combatir de forma directa la soledad no deseada y el aislamiento social** mediante la creación de espacios de encuentro que permitan a las personas participantes compartir experiencias y fortalecer sus vínculos afectivos a la vez que se trabaja intensamente en la **prevención de la dependencia** a través de talleres de memoria y actividades de mantenimiento físico adaptadas a sus necesidades individuales.



Como finalidad última el proyecto aspira a empoderar a las personas mayores para que **mantengan su autonomía** el mayor tiempo posible dentro de sus propios hogares fomentando un envejecimiento activo y saludable.



Además, este servicio busca **sensibilizar** a toda la población sobre la importancia del **buen trato** y el reconocimiento de la valía de nuestros mayores desarrollando **actividades intergeneracionales** que enriquecen la convivencia ciudadana y aseguran que la experiencia vital de estas personas sea valorada y transmitida a las nuevas generaciones como un patrimonio humano incalculable.



**34**  
personas  
participaron en  
el servicio de  
Mayores



## ACOMPAÑAMINETO PERSONALIZADO

Escucha activa y atención individual para mejorar la calidad de vida de cada persona mayor.



## ACTIVIDADES PARA LA MENTE Y EL CUERPO

Talleres de envejecimiento saludable y animación estimulativa para mantener la autonomía y el bienestar.



## ENCUENTRO, OCIO Y PARTICIPACIÓN

Talleres de ocio, actividades culturales e intergeneracionales y espacios de convivencia que fomentan la colaboración y el sentido de pertenencia.



## APOYO EN EL HOGAR

Visitas domiciliarias y coordinación de recursos para acompañar y apoyar en el día a día.



**¿Sabías que...**  
en 2025 Cáritas se adhirió a la **Red Amiga de la Junta de Castilla y León**



Es una iniciativa que busca **prevenir y combatir la soledad no deseada** de las personas mayores, especialmente en zonas rurales, mediante la colaboración entre entidades públicas y privadas.

En Cáritas acompañamos a las **personas mayores** como espacio de **encuentro, participación y bienestar**. Nuestros **talleres de memoria, lectura, juegos y convivencia** favorecen la actividad, las **relaciones sociales** y el aprendizaje, creando momentos de **compañía, alegría y apoyo mutuo**.



“Me llamó Pilar y voy a Cáritas con mi marido. Cada día vamos más contentos; es una hora del día que se nos pasa muy bien. Nos tratan con mucho cariño, siempre aprendemos cosas nuevas y estamos en buena armonía con todos. Cada día nos gusta ir más. Gracias.”

— Pilar



“Llevo varios cursos asistiendo a Cáritas: curso de la memoria, juegos y lectura. Me encuentro muy a gusto porque se intercambian amistades, tienes relaciones sociales con la gente, me va muy bien psicológicamente y me encuentro muy activa acudiendo a estas actividades.”

— Rosi



“Los talleres me gustan porque vas a aprender y conoces a personas. Es una hora en la que te sientes muy bien e intentas concentrarte. Y también tenemos una profesora maravillosa, con una paciencia infinita.”

— Isabel

“Hago una valoración muy positiva, sobre todo por lo bien que nos viene para la memoria. Hay un compañerismo excelente y agradezco la labor. Yo le doy un 10.”

— Manuel



“Me gusta porque me hace salir de casa, me lo paso bien con las compañeras y me gustan las actividades que hacemos. También las charlas son muy buenas y los juegos nos divierten mucho. Lo pasamos muy bien, las actividades son muy buenas y entre compañeros nos llevamos todos bien.”

— Tere

“Las clases nos vienen muy bien y nos dan mucha vida, porque las personas que estamos solas tenemos convivencia con las que van allí y pasamos un rato muy bueno. Yo, por mí, lo veo maravillosamente. Y que Dios quiera que pueda ir muchos años.”

— Participante del servicio





# EMPLEO Y FORMACIÓN

El Servicio de Empleo y Formación constituye un pilar fundamental en la estrategia de acción social de Cáritas al centrar todos sus esfuerzos en el **acompañamiento integral** de aquellas personas que enfrentan mayores dificultades para acceder al mercado laboral.



La labor diaria de este servicio se despliega a través de diversas líneas de actuación que incluyen la **orientación laboral**, donde se analizan las capacidades de cada individuo y se les dota de herramientas para la búsqueda activa de empleo. A ello le sumamos una **oferta formativa constante y adaptada** a las necesidades reales del tejido empresarial de la zona.



Además, el servicio funciona como una **agencia de colocación** que actúa como vínculo entre las necesidades de contratación de empresas y empleadores, y personas en búsqueda activa de empleo, asegurando en todo momento que las condiciones laborales sean dignas y acordes a la legalidad vigente.



Se han llevado a cabo las **5 acciones formativas** planteadas en los sectores relacionados con la pintura en construcción, agricultura y arreglos florales, la explotación y mantenimiento de recursos forestales, la hostelería y la atención a personas dependientes.

## RESULTADOS DEL AÑO



**42**  
personas  
formadas

A lo largo del año se ha formado a **42 personas** en las acciones formativas programadas.



**81,5%**  
finalización  
con éxito

El **81,5%** de ellas ha finalizado con éxito las formaciones, obteniendo una cualificación que mejora sus oportunidades de inserción laboral.



**21**  
personas  
insertadas  
laboralmente

La formación ha favorecido el acceso al empleo de 21 personas. Con esto alcanzamos el **50%** de inserción laboral a través de las acciones formativas.

## IMPACTO GLOBAL DEL SERVICIO



**132** personas  
atendidas



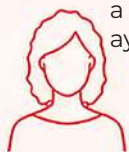
**34** inserciones  
laborales  
(servicios de  
formación y  
empleo)

En Cáritas apostamos por la formación como **herramienta de transformación y oportunidad**. Cada curso es una puerta abierta hacia un futuro mejor, donde las personas desarrollan sus capacidades, ganan confianza y se preparan para acceder al empleo en condiciones dignas.



“

Fue una experiencia muy buena, ya que me pude formar para poder trabajar en mi actual puesto de trabajo, y cada vez que me surge alguna incidencia para resolver me acuerdo mucho del curso y me sirve para resolver cualquier eventualidad que me surja, y si no buscar los medios para ello. Además me pareció un curso muy completo para aprender técnicas de movilización a los usuarios que necesiten ayuda en sus AVD.”



SANDRA

“

Esta formación socio sanitaria fue muy emotiva, trascendental, enriquecedora, que transformó mi vida, porque encontré el propósito de mi vida. Esta formación expandió mis horizontes intelectuales, agradezco la excelencia y la pasión a cada docente, y a cada persona que forma parte de la institución, me llevo un legado que me acompañará para siempre, gracias gracias gracias.”



FRANCIA

“

Para mí fue una experiencia muy buena y positiva, tanto l@s compañer@s como el profesorado todo muy bien organizado. La profesora que nos daba los cursos de cocina es toda una profesional y muy buena persona, nos ayudaba en todo y estaba pendiente de que entendiéramos todo. Solo puedo decir muchas gracias por estas oportunidades que nos da Cáritas para poder salir preparad@s a la vida laboral.”



MARÍA LOURDES

“

Ha sido una experiencia en lo personal, he ganado confianza en mi misma y he aprendido a elaborar muchas cosas nuevas que no sabía. He formado parte de un equipo y me he llevado el cariño de mis compañeros y compañeras y a nivel profesional. He adquirido muchos conocimientos prácticos, los cuales me servirán para un futuro laboral. Quiero agradecer el apoyo brindado de todas las profesionales que lo han hecho posible.”



MARÍA SOLEDAD



# HUERTOS

## SEMBRANDO INCLUSIÓN DESDE LA EDUCACIÓN AMBIENTAL



Durante el año 2025 hemos desarrollado el proyecto **“Sembrando inclusión desde la educación ambiental”**, centrado en la **cesión de huertos familiares** como herramienta para promover la autonomía, la inclusión y el cuidado de la creación.



Los huertos familiares son mucho más que un apoyo al sustento: son espacios de encuentro, aprendizaje y participación que fortalecen la dignidad de las personas y el vínculo con la tierra.



### HUERTOS FAMILIARES



# 56

HUERTOS CEDIDOS  
A FAMILIAS



Los huertos son cedidos a familias que los utilizan como apoyo al sustento. Realizamos un acompañamiento individualizado y coordinado con la comunidad de regantes.



### SENSIBILIZACIÓN AMBIENTAL

- ✓ Sensibilización para centros educativos: jornada de puertas abiertas en Torroba y Scape Room.
- ✓ Puesta en marcha y mantenimiento de huertos escolares: CEIP Miróbriga, San Francisco, Arrabal del Puente y EEI José Manuel Hidalgo.
- ✓ Refugio de Biodiversidad urbano junto a la Puerta de la Colada: Hotel de insectos y plantación de flores y plantas aromáticas.
- ✓ Jornadas y talleres de sensibilización medio ambiental: Mesa redonda y talleres con AFEMC.

## ¿QUÉ HACEMOS?



### CESIÓN DE HUERTOS

Facilitamos huertos familiares a quienes más lo necesitan, para que puedan cultivar sus propios alimentos.



### ACOMPANIAMIENTO CONTINUO

Caminamos junto a las familias, escuchando sus necesidades y ofreciendo apoyo técnico y humano.



### GESTIÓN RESPONSABLE DEL AGUA

Trabajamos de la mano con la comunidad de regantes para una gestión eficiente y equitativa del recurso.



### PARTICIPACIÓN Y ENCUENTRO

Realizamos 2 asambleas anuales que son espacios de diálogo, y aprendizaje compartido



### CUIDADO DE LA CREACIÓN

Fomentamos prácticas respetuosas con la tierra y la biodiversidad desde la educación ambiental.

## RESULTADOS QUE CRECEN EN COMUNIDAD



Mejora del acceso a alimentos saludables y sostenibles.



Fortalecimiento de la autonomía personal y familiar.



Creación de vínculos y redes de apoyo entre familias.



Mayor conciencia ambiental y cuidado de la tierra.



Más dignidad, esperanza y calidad de vida.



Cada huerto es una **semilla de esperanza** que, cuidada con amor, **da fruto** para toda la comunidad.



# VOLUNTARIADO



El voluntariado actúa como el **motor que impulsa la transformación social** a través de una **entrega generosa y gratuita** hacia los más vulnerables.



La importancia de esta labor reside en que el voluntariado no sólo ofrece recursos materiales si no que brinda un **acompañamiento humano** basado en la escucha activa y la **defensa de la dignidad** de cada persona, logrando que nadie se sienta invisible en la comunidad.



Sus fines y objetivos principales se centran en acoger a quienes atraviesan dificultades para ofrecerles un proceso de **desarrollo integral**, así como promover la **justicia social** mediante la denuncia de las situaciones de exclusión y la **sensibilización** de la sociedad mirobrigense.



Además este compromiso busca **fomentar la autonomía** de as personas participantes a través de programas de **formación y empleo** y crear **espacios de encuentro** donde la solidaridad se convierta en una herramienta real para construir un mundo **más justo y fraterno** para todos.



En nuestra Cáritas participan **41 voluntarios** en los diferentes servicios, de los cuales **21** son menores de 30 años.



## SER VOLUNTARIO ES...



**ENTREGAR**  
sin esperar  
nada a  
cambio.



**ACOMPañAR**  
con respeto,  
escucha y  
cercanía.



**DEFENDER**  
la dignidad  
de cada  
persona.



**DENUNCIAR**  
la injusticia y  
la exclusión.



**TRANSFORMAR**  
la realidad  
desde la  
solidaridad.



TU TIEMPO CAMBIA VIDAS

JUNTOS CONSTRUIMOS ESPERANZA



# ANIMACIÓN COMUNITARIA

## PARTICIPAR PARA TRANSFORMAR

La **Animación Comunitaria promueve la participación social y el empoderamiento de las personas**, para que defiendan sus derechos, buscando transformar la realidad social mediante la sensibilización y el acompañamiento en ámbitos como la participación y el sentido de la vida comunitaria. Un ejemplo son la celebración del día internacional del empleo doméstico y la campaña de la iglesia por el trabajo decente.



Actúa como un motor de dinamización dentro de la diócesis con el propósito de **sensibilizar a la sociedad**, informando a la población y a la comunidad cristiana sobre la misión de la entidad, además de fomentar la **participación ciudadana** en la construcción de una realidad más justa, analizando la realidad social para actuar como agentes de cambio que denuncian situaciones de injusticia y exclusión mediante la colaboración y apoyo a diferentes asociaciones o iniciativas sociales.



La **concienciación social** es la herramienta fundamental para transformar la indiferencia en compromiso y la exclusión en acogida comunitaria, especialmente en **entornos rurales** como el de Ciudad Rodrigo donde la invisibilidad de la pobreza puede ser mayor.



Permite **visibilizar realidades ocultas** trasladando a la opinión pública la situación de injusticia que sufren muchas familias, **combatiendo la estigmatización** al derribar prejuicios sobre las personas vulnerables y promoviendo una mirada de dignidad y respeto hacia sus derechos fundamentales. Además, generamos **agentes de cambio** al informar a la comunidad cristiana y a la sociedad, logrando que las personas dejen de ser meros espectadores y se conviertan en participantes activos.



*Nuestros pilares*



**JUNTOS CONSTRUIMOS UNA SOCIEDAD MÁS JUSTA, INCLUSIVA Y SOLIDARIA**



GALA SOLIDARIA DERECHOS INFANCIA



DÍA DEL VOLUNTARIADO



ACTOS DE SENSIBILIZACIÓN CONTRA LA VIOLENCIA DE GÉNERO



EDUCACIÓN Y SENSIBILIZACIÓN AMBIENTAL



ENCUENTRO, PARTICIPACIÓN Y VIDA COMUNITARIA



Mediante el **voluntariado** y la **solidaridad** impulsamos la **cohesión social** al fomentar valores de fraternidad necesarios para configurar una sociedad abierta, capaz de integrar a los más pobres evitando la fragmentación social.



Promovemos **propuestas transformadoras** que, no sólo denuncian la pobreza, sino que transmiten visiones esperanzadoras que invitan a la adopción de nuevas actitudes y estilos de vida más solidarios.



Canalizamos toda esta labor a través de **actos públicos** como los círculos del silencio y campañas de **educación en valores** que invitan a toda la diócesis a estar todos a una para ayudar a la gente más vulnerable, a la que más lo necesita.





# COMUNICACIÓN Y SENSIBILIZACIÓN

COMUNICAR REALIDADES  
DESPERTAR COMPROMISO.



Cáritas Diocesana es **canal de expresión y comunicación** para muchas personas que sufren las consecuencias de la pobreza y la exclusión social. Al tiempo, se trata de ofrecer propuestas y **promover la Esperanza**, transmitiendo una visión transformadora de la sociedad.



Durante 2025, estuvimos presentes en la diócesis a través de su participación en la **Hoja Diocesana** y en el programa **Espejo de la Caridad** emitido por COPE Ciudad Rodrigo.



Además, contamos con presencia en **redes sociales** y fomentamos la presencia en los **medios de comunicación** locales y provinciales dando a conocer nuestras actividades y los días clave que nos recuerdan durante el año situaciones de injusticia social y la reivindicación de derechos por una sociedad más justa y digna para todos.



*Informar es sensibilizar,  
sensibilizar es transformar.*

## HOJA DIOCESANA



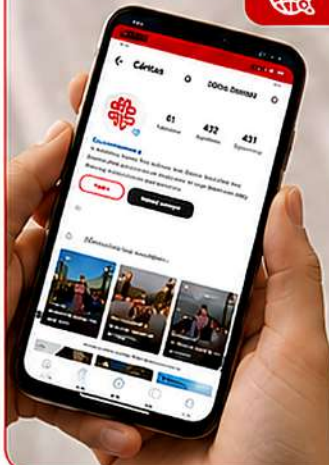
En la Hoja Diocesana compartimos reflexiones, testimonios y noticias de las actividades que realizamos en la diócesis.

## ESPEJO DE LA CARIDAD EN COPE CIUDAD RODRIGO



Cada semana, en el programa "Espejo de la Caridad" damos voz a realidades, proyectos y personas que construyen esperanza.

## REDES SOCIALES Y MEDIOS DE COMUNICACIÓN



- ✓ Presencia activa en redes sociales para informar, sensibilizar y movilizar.
- ✓ Colaboración con medios locales y provinciales para dar visibilidad a nuestro trabajo.
- ✓ Difusión de campañas y días clave: 8 de marzo, 25 de noviembre, Día de la Caridad, etc.
- ✓ Denuncia de situaciones de injusticia y defensa de los derechos de todas las personas.





# DESARROLLO INSTITUCIONAL

## SEGUIMOS APOSTANDO POR LA TRANSPARENCIA Y LAS BUENAS PRÁCTICAS.



Trabajamos cada día para fortalecer nuestra organización, garantizar una gestión responsable y ofrecer el mejor servicio a las personas. La **mejora continua** es parte de nuestro compromiso.



**CERTIFICACIÓN POR AENOR, 2ª CERTIFICACIÓN**



Hemos renovado nuestra certificación de calidad conforme a la norma ISO 9001, ampliando el alcance a todos nuestros servicios, garantizando una gestión eficaz, eficiente y orientada a las personas.

### NUESTRO COMPROMISO SE BASA EN:



Transparencia y rendición de cuentas



Ética y buen gobierno



Calidad en la gestión y en los servicios



Prevención, promoción y asistencia

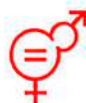


Creemos en una institución sólida, cercana y comprometida con la dignidad de las personas y el bien común.



#### AUDITORÍA DE CUENTAS

Garantizamos la transparencia económica a través de auditorías externas independientes.



#### IMPLANTACIÓN DEL PLAN DE IGUALDAD

Promovemos la igualdad de oportunidades entre mujeres y hombres en todos los ámbitos de nuestra organización.



#### CÓDIGO ÉTICO Y DE CONDUCTA

Contamos con un código ético y otro de conducta, que guían nuestra actuación desde principios y valores.



#### PROTOCOLOS DE ACTUACIÓN

Desarrollamos nuestra actividad con protocolos en ámbitos como la protección de datos, la LOPIVI, acoso laboral, ciberseguridad, registros de la intervención, etc.



#### IMPLANTACIÓN DEL SISTEMA DE GESTIÓN BUSINESS CENTRAL DE CÁRITAS ESPAÑOLA

Avanzamos hacia una gestión más integrada, digitalizada y eficiente.



#### CANAL ÉTICO

Disponemos de un canal confidencial para comunicar posibles irregularidades a través del sistema interno de información.



#### PRESENCIA EN EL CONSEJO GENERAL DE CÁRITAS ESPAÑOLA

Formamos parte activa del Consejo General y presidimos la Comisión de Gestión y Administración de CE.



#### FORMACIONES ESPECIALIZADAS

Formamos a nuestro equipo en áreas clave como LOPIVI, Salud Mental, Mujer, Adicciones, y más.



#### PARTICIPACIÓN EN ESPACIOS DE FORMACIÓN CONFEDERALES Y AUTONÓMICOS

Compartimos experiencias y aprendizajes para seguir creciendo juntos.



#### REPRESENTACIÓN EN EQUIPOS AUTONÓMICOS (CÁRITAS CASTILLA Y LEÓN)

Colaboramos activamente en los distintos equipos autonómicos para fortalecer la acción conjunta.



Trabajamos con responsabilidad, aprendemos cada día y seguimos construyendo **una Caritas más fuerte, justa y cercana a las personas.**



# CORAZONES QUE LATEN



Detrás de cada actividad, de cada acompañamiento y de cada gesto de solidaridad, hay personas.

Personas que se sienten **escuchadas, acompañadas y valoradas.**

Estos son algunos de los testimonios que nos recuerdan por qué cada día seguimos caminando juntos.

“

“Me gustan las entrevistas individuales, porque siento que me puedo expresar sin que me juzguen y sentirme comprendido”

(Testimonio de un participante del programa Lazarillo)



“

“Me gusta venir a Cáritas porque aquí me escucháis, vendría todos los días”

(Joven 15 años)



“

“Es una puerta abierta”

(Yolanda, participante)



“

“Cáritas son las manos de Dios, porque yo lo he visto. Al ayudar lo hacen con Amor y Dios es Amor y tratan a todo el mundo que va a pedirles ayuda con mucho mucho cariño”.

(Edita, participante Servicio de Acogida)



“

“Me siento muy integrado en Cáritas y soy consciente de su labor para hacer una sociedad más justa y atendiendo a las personas más vulnerables desde niños a mayores. Pienso que el camino es correcto y los frutos se van viendo. En especial, al ser persona mayor, esos ratos de memoria, donde compartimos, atención, ilusión, sonrisas y felicidad. Gracias por todo.”

(Manuel, participante Servicio de Mayores)



“

Cáritas además de muchas cosas también es Esperanza. Yo no conocía a Cáritas hasta que hice el curso y me di cuenta de su labor.

(Susana, participante formación Servicio Huertos)



“

Cáritas es una salida para poder realizarme y aprender, poder tener experiencia y confianza. Una salida para conocer a personas que te aportan muchísimo. En Cáritas, son una familia, nos acogen con los brazos abiertos y nos brindan su apoyo y su amistad. Es Esperanza y salida a un porvenir y a un futuro.

(Lourdes, participante en una acción formativa)



“

Los nuevos comienzos son sendas largas, salpicadas de baches, de dudas y temores. A veces, la luz de la esperanza titila, como si quisiera apagarse... Gracias a Cáritas por estar durante ese camino, avivando esa luz, mirándonos sin distinción, viéndonos por lo que somos y creyendo en el potencial de lo que podemos llegar a ser. Gracias por ayudarnos a escribir un nuevo capítulo en nuestras vidas, por ser brújula en la niebla, refugio en la tormenta, pan en el hambre y aliento en el cansancio. Gracias por sembrar esperanza en la tierra fértil de nuestros corazones.

(Participante del Servicio de Apoyo Psicológico)



*Cada historia es única, cada corazón importa.  
Gracias por confiar, por compartir y por caminar con nosotros.*





# DATOS ECONÓMICOS

Los recursos económicos de Cáritas Diocesana de Ciudad Rodrigo proceden tanto de **subvenciones públicas y privadas** como de **recursos propios** de la entidad.

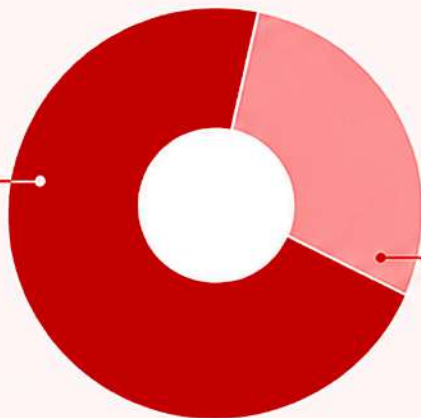
Las subvenciones permiten desarrollar programas y proyectos de atención social, mientras que los recursos propios —procedentes de donativos, aportaciones y colaboración de entidades y personas comprometidas— contribuyen a sostener la acción cotidiana de la institución y su capacidad de respuesta ante las distintas realidades sociales.



**SUBVENCIONES PÚBLICAS Y PRIVADAS**

**448.979,08 €**

**76%**



**RECURSOS PROPIOS**

**137.405,73 €**

**24%**

**TOTAL**

**586.384,81 €**



La siguiente distribución refleja el origen global de los ingresos de la entidad durante el ejercicio 2025.



**TOTAL INGRESOS 2025**

**586.384,81 €**

¿Sabías que...



La mayor parte de los recursos de Cáritas se destinan directamente a la acción social?

Los recursos se transforman en programas, proyectos y acompañamiento a personas

## COLABORACIÓN

Agradecemos a todas las entidades públicas, privadas, diócesis y personas que, con su apoyo y compromiso, hacen posible nuestra misión.

**CANTIDAD FINANCIADA**

**950 €**



Esta aportación no genera ingreso sujeto a tributación para el pagador. Entidad declarada de Utilidad Pública.

**ENTIDAD COLABORADORA**



CASTILLA Y LEÓN

**Tierra de Sabor**  
Castilla y León



**DESTINO**

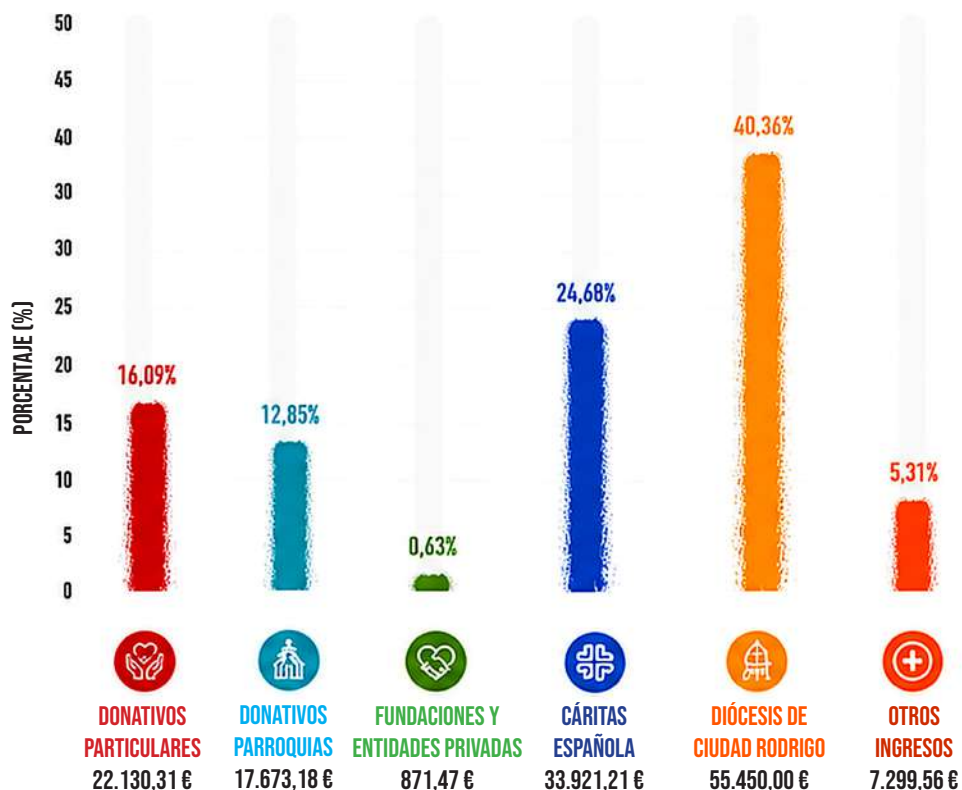
Programas de infancia. Apoyo a niños, niñas y adolescentes en situación de vulnerabilidad.



Con tu colaboración transformas, ponemos corazón, cuidar y ofrecer oportunidades en la senda que nos encuentres.

## PROCEDENCIA DE LOS RECURSOS PROPIOS

TOTAL  
**137.405,41 €**



## FINANCIACIÓN DISTRIBUCIÓN POR FINANCIADOR

### FINANCIADORES PÚBLICOS

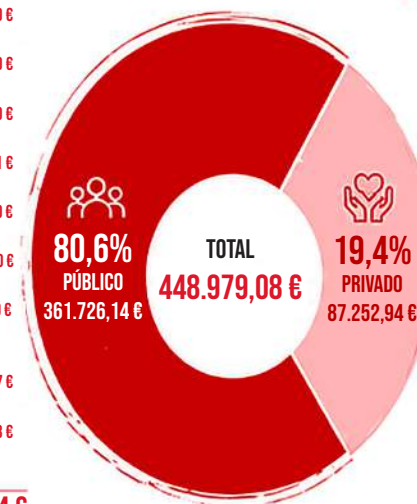
FONDO SOCIAL EUROPEO	144.900,30 €
IRPF AUTONÓMICO	100.368,80 €
DIPUTACIÓN DE SALAMANCA	31.500,00 €
JCYL VIVIENDA	30.065,71 €
AYTO CIUDAD RODRIGO	20.000,00 €
MINISTERIO DE JUVENTUD INFANCIA - CODI	3.010,00 €
MINISTERIO DERECHOS SOCIALES, CONSUMO Y AGENDA 2030 - 0,7 ESTATAL	12.250,00 €
LOTERÍAS Y APUESTAS DEL ESTADO	15.605,47 €
DIPUTACIÓN DE SALAMANCA - AYUDAS DE EMERGENCIA	3.825,78 €

TOTAL PÚBLICO **361.726,14 €**

### FINANCIADORES PRIVADOS

INDITEX	16.200,00 €
FUNDACIÓN AMANCIO ORTEGA	13.846,89 €
CÁRITAS ESPAÑOLA - INFANCIA Y MAYORES	14.303,23 €
CÁRITAS ESPAÑOLA - LEGADOS	36.015,22 €
CÁRITAS ESPAÑOLA - PLANES DE IGUALDAD	3.522,60 €
LA CAIXA - INFANCIA	3.000,00 €
LA CAIXA - AYUDAS ENERGÍA	365,00 €

TOTAL PRIVADO **87.252,94 €**



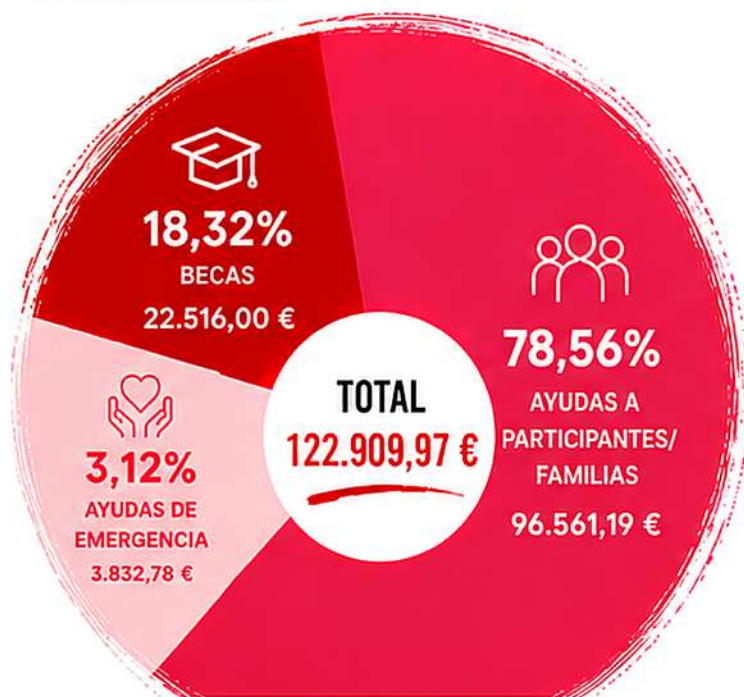
NUESTRA FINANCIACIÓN PROCEDE PRINCIPALMENTE DE FONDOS PÚBLICOS (80,6%) Y DE ENTIDADES PRIVADAS (19,4%), LO QUE NOS PERMITE SEGUIR DESARROLLANDO NUESTRA MISIÓN SOCIAL.



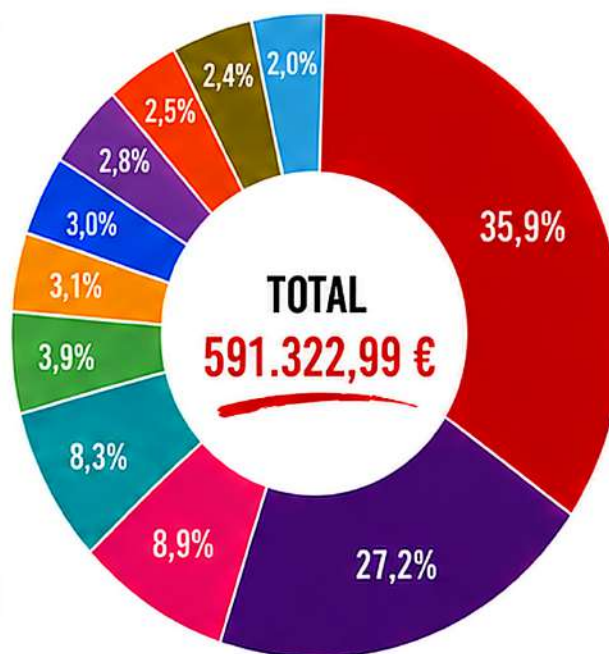
TOTAL FINANCIACIÓN  
**448.979,08 €**

# DATOS ECONÓMICOS

## DISTRIBUCIÓN DE LAS AYUDAS



## GASTOS POR SERVICIOS



**TOTAL GASTOS  
POR SERVICIOS  
591.322,99 €**

## DESGLOSE POR SERVICIOS

	1. FORMACIÓN Y EMPLEO	212.511,28 €	35,9%
	2. ACOGIDA Y ACOMPAÑAMIENTO	160.663,34 €	27,2%
	3. INFANCIA, ADOLESCENCIA Y FAMILIA	52.535,47 €	8,9%
	4. GESTIÓN Y REPRESENTACIÓN	48.996,39 €	8,3%
	5. PROGRAMA PREVENCIÓN INDICAD...	23.274,26 €	3,9%
	6. ANIMACIÓN COMUNITARIA	18.307,09 €	3,1%
	7. MAYORES	17.824,38 €	3,0%
	8. APOYO PSICOLÓGICO	16.651,30 €	2,8%
	9. HUERTOS	14.934,68 €	2,5%
	10. VOLUNTARIADO Y FORMACIÓN	14.013,13 €	2,4%
	11. COMUNICACIÓN Y SENSIBILIZACIÓN	11.611,67 €	2,0%



Nuestro gasto se destina principalmente a la **FORMACIÓN Y EMPLEO (35,9%)**, **ACOGIDA Y ACOMPAÑAMIENTO (27,2%)**, seguido de los servicios dirigidos a la **INFANCIA, ADOLESCENCIA Y FAMILIA (8,9%)**.

CÁRITAS CIUDAD RODRIGO

# EMPRESAS *con corazón*

Agradecemos a todas las personas e instituciones su colaboración y compromiso solidario, que hace posible la formación y la mejora de oportunidades para muchas personas

*¡Gracias!*



## EMPRESAS E INSTITUCIONES COLABORADORAS

- ♥ CENTRO RESIDENCIAL CARACILLO
- ♥ FUNDACION HOSPITAL DE LA PASION
- ♥ CONFRANDES S.L " RESIDENCIA OBISPO TELLEZ"
- ♥ RESIDENCIA HERMANITAS DE LOS ANCIANOS DESAMPARADOS -RESIDENCIA SAN JOSÉ.
- ♥ AYUNTAMIENTO DE CIUDAD RODRIGO
- ♥ AYUNTAMIENTO DE NAVASFRÍAS
- ♥ AYUNTAMIENTO DE SERRADILLA DEL ARROYO
- ♥ COCINARTE
- ♥ PARADOR DE CIUDAD RODRIGO
- ♥ RESTAURANTE SAN FRANCISCO
- ♥ EEII JOSE MANUEL HIDALGO
- ♥ BAR TAHITI
- ♥ AYANTHOMES S.L "RESTAURANTE EL CRUCE"
- ♥ "QUERCUS HUERTA" JORGE MARTÍN MULAS"
- ♥ ANJIVERFOREX SL

## ENTIDADES COLABORADORAS



Cofinanciado por la Unión Europea



POR SOLIDARIDAD  
OTROS FINES DE INTERÉS SOCIAL



NOS  
IMPULSA



Diputación de Salamanca



 **Cáritas**  
Ciudad Rodrigo

# ¡GRACIAS!

a todas las personas, colaboradores, entidades, socios, voluntarios y a todos los que hacéis posible nuestra misión: promover el desarrollo integral de todas las personas especialmente de las más vulnerables y excluidas, para que cualquier persona pueda vivir con dignidad y garantía de derechos.



## ¿QUIERES APOYARNOS?

### COMO PERSONA INDIVIDUAL:

Puedes hacerte voluntario, socio o colaborador puntual

### COMO EMPRESA O INSTITUCIÓN:

Colabora con nuestros proyectos

### CON DONACIONES:

Unicaja: ES86 2103 2221 9700 3001 2404

La Caixa: ES11 2100 4838 0122 0003 4941

Banco Santander: ES27 0049 2418 2821 1487 2604

 **bizum** | **05866**

Tu ayuda llega más lejos

## CÁRITAS DIOCESANA DE CIUDAD RODRIGO

C/ Díez Taravilla, 4-6 y C/ San Vicente, 6  
37500 Ciudad Rodrigo (Salamanca)

Tfno.: 923 46 06 93 - 923 04 23 14

[www.caritas.es/ciudadrodrigo/](http://www.caritas.es/ciudadrodrigo/)

 [caritasciudadrodrigo](https://www.instagram.com/caritasciudadrodrigo)

 [CáritasCiudadRodrigo](https://twitter.com/CaritasCiudadRodrigo)

 [Caritas Diocesana Ciudad Rodrigo](https://www.facebook.com/CaritasDiocesanaCiudadRodrigo)

 [CÁRITAS CIUDAD RODRIGO Info](#)