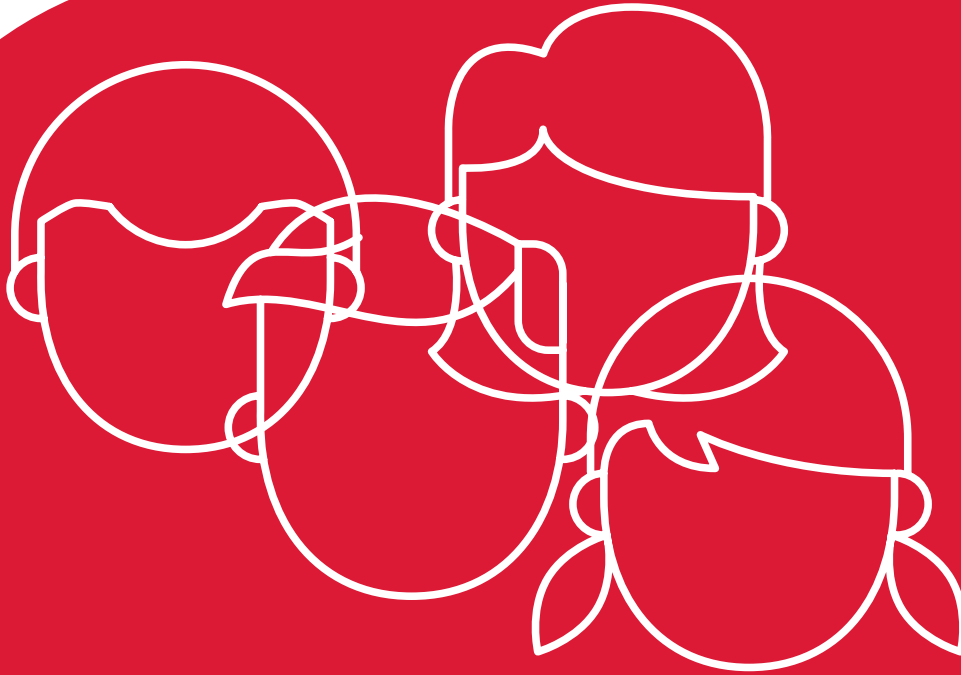


INFORME POISES 2017



**PROGRAMA OPERATIVO DE INCLUSIÓN  
SOCIAL Y ECONOMÍA SOCIAL**

 ***Cáritas***

**INTRODUCCIÓN**



**OPERACIONES**



**ITINERARIOS**



**FORMACIÓN**



**ECONOMÍA SOCIAL**





## Contra la exclusión social, por la igualdad de oportunidades

El Programa Operativo de Inclusión Social y Economía Social (POISES) tiene como propósito fundamental contribuir al logro de los objetivos marcados por la Estrategia Europa 2020 de crecimiento inteligente, sostenible e integrador.

La promoción de un crecimiento integrador pasa por reforzar la lucha contra la pobreza, la exclusión social y la discriminación, por garantizar la igualdad de oportunidades en el acceso al mercado laboral y por aprovechar el potencial de la economía social para la recuperación económica.

Cáritas Española, entidad de acción social de la Iglesia, ejecuta el Programa de Inclusión Social y Economía Social 2014-2020 desde el año 2016, a través de 60 Cáritas Diocesanas mediante 3 operaciones:

- a) Itinerarios integrados para la inserción sociolaboral.
- b) Formación para la inserción sociolaboral.
- c) Generación y consolidación de empleo en las empresas de economía social, especialmente en empresas de inserción.

Estas tres operaciones se llevan a cabo mediante proyectos que implementan las Cáritas Diocesanas y sus entidades vinculadas en todas las Comunidades Autónomas españolas que se agrupan en las 4 Regiones FSE definidas por la Unión Europea.

# ITINERARIOS, FORMACIÓN Y ECONOMÍA SOCIAL

Las tres operaciones implementadas en el POISES se enmarcan dentro del eje prioritario nº 2 de dicho programa: inclusión social y economía social y lucha contra la pobreza y la discriminación. Las actuaciones que se desarrollan a través de ellas, y que analizamos en detalle en las siguientes páginas, son:

### ITINERARIOS

En 2017 se han llevado a cabo 51 proyectos con una participación inicial de 16.194 personas, siendo acompañadas en un itinerario un total de 11.339. Asimismo, se ha podido realizar intermediación con 9.334 personas. El trabajo realizado en esta operación ha permitido que, de todas las personas que han pasado por las fases de orientación y/o intermediación, un total de 5.917 haya obtenido un empleo.

### FORMACIÓN

En la segunda operación se han impartido 370 cursos de formación para el empleo, en los que han iniciado su formación 4.616 personas, y la han finalizado 3.621. Tras concluir la formación, 1.289 personas han accedido a un empleo.

### ECONOMÍA SOCIAL

En la tercera operación se llevan a cabo 26 proyectos a través de 24 empresas de inserción y 2 centros especiales de empleo, en los que se ha apoyado la creación de 47 puestos de inserción, que han ocupado 49 personas; y se ha apoyado el mantenimiento de otros 116 puestos de inserción que fueron ocupados por 141 personas. A su vez, se ha financiado el apoyo de 33 técnicos sociales y de producción, que ha permitido el acompañamiento de 326 trabajadores con contratos de inserción en estas empresas sociales.

El total de personas que ha accedido a un empleo en el mercado laboral ordinario tras el paso por la empresa social ha sido de 26.

Cabe destacar que la inversión realizada en las tres operaciones ha alcanzado la cifra de 10.848.677 euros durante 2017, llevando así acumulado un total de 17.370.021 euros desde el inicio del programa en 2016.

Toda esta acción es posible gracias principalmente al apoyo del Fondo Social Europeo, y cuenta con el apoyo también de fondos aportados por asignación del Comité Ético del Fondo Santander Responsabilidad Solidario a cargo de la gestora Santander Asset Management, cuya cuantía para 2017 ha sido de 1.358.378 euros.

## RESUMEN DE LAS OPERACIONES DURANTE 2017

**447** PROYECTOS  
DESARROLLADOS

**21.136** PARTICIPANTES

**10.848.677€** PRESUPUESTO TOTAL DE LOS PROYECTOS

**7.709.673€** APORTE FONDO SOCIAL EUROPEO

**1.358.378 €** APORTE FONDO SANTANDER  
RESPONSABILIDAD SOLIDARIO

**1.780.626 €** OTRAS APORTACIONES

# ITINERARIOS INTEGRADOS DE INSERCIÓN SOCIOLABORAL

El propósito de esta operación es el de acompañar a las personas que están en situación o riesgo de exclusión social - mediante la realización de un itinerario consensuado de inserción sociolaboral - para que puedan adquirir (o en algunos casos recuperar) una serie de habilidades sociales y laborales que las habilite para la búsqueda y la postulación a ofertas de empleo, procurando que el objetivo final sea la consecución de un puesto de trabajo en el mercado laboral.

El itinerario de inserción sociolaboral se concreta en tres actuaciones principales y dos complementarias:

**a) Acogida, información, diagnóstico y orientación laboral**, que incluye acciones de: acogida a las personas e información laboral; orientación laboral; diagnóstico de la empleabilidad; diseño consensuado con cada participante del itinerario individual de inserción sociolaboral; desarrollo de actuaciones para la mejora de las competencias personales y profesionales.

**b) Mediación laboral e Intermediación laboral**, acciones orientadas a establecer cauces de conocimiento, comunicación y relación con las empresas y los/las empleadores particulares para favorecer la inserción sociolaboral de las personas desempleadas en situación de exclusión social, incluyendo acciones de: intermediación y mediación con empresas y empleadores/as; prospección empresarial, gestión de ofertas y sensibilización para contratación a colectivos desfavorecidos.

**c) Facilitación de procesos de emprendimiento-autoempleo:** que se constituyen como espacios de formación teórico-práctica para la adquisición de conocimientos básicos orientados a la creación de empresas. Estas intervenciones no forman parte del itinerario de todas las personas, pero sí se ponen en marcha con algunas de ellas (en las que se detectan condiciones) y en algunos territorios. Se desarrollan múltiples actividades basadas en su mayoría en acompañamientos individuales combinados con acciones grupales, orientadas a mejorar las destrezas y habilidades laborales y el conocimiento y motivación para el autoempleo: diagnóstico y selección de participantes; tutorías individualizadas; grupos de autopercepción; estimulación y creación de ideas; valoración y diseño de proyectos; y constitución de empresas.

Las actuaciones complementarias son:

- **Acciones de sensibilización, difusión e incidencia de prácticas de lucha contra la discriminación:** comprende el diseño e implementación de planes de sensibilización y difusión, mediante diversas piezas de comunicación, tales como publicaciones, carteles, folletos, etc., así como otro tipo de actividades e implicación de la comunidad. También abarca la realización de diferentes actividades para promover la mejora de la gestión de las empresas en materia de diversidad y de fomento de la igualdad de oportunidades en el acceso al empleo, así como actividades de fomento de la RSE (eventos con empresarios, campañas de sensibilización, publicaciones, etc.).



• **Apoyo a procesos de fortalecimiento institucional y trabajo en red para la facilitación del acceso al mercado de trabajo:** comprende acciones para el impulso del partenariado y el apoyo a redes de entidades de ámbito nacional, regional o local. También acciones de trabajo en red con otros agentes del territorio y otros organismos beneficiarios del POISES; el desarrollo de diversas medidas de fortalecimiento institucional y de equipos de trabajo como, por ejemplo, la organización de encuentros para el tratamiento de temas específicos para el fomento del empleo, la realización de formaciones para equipos técnicos, etc.



**51**  
**PROYECTOS**



**16.194**  
**PARTICIPANTES**



**4.102.088 €**  
**PRESUPUESTO DE LOS PROYECTOS**

# FORMACIÓN PARA LA INSERCIÓN SOCIOLABORAL

El objetivo de esta operación es el de brindar oportunidades de formación como parte del itinerario sociolaboral de todas las personas, para que adquieran la cualificación que les posibilite contar con las habilidades y entrenamiento necesario para postularse adecuadamente a una oferta de empleo, aumentando sus posibilidades de inserción en el mercado laboral.

Las actuaciones que se apoyan en esta operación son las siguientes:

**a) Formación profesionalizadora (no formal):** este tipo de formación se desarrolla en 3 modalidades conforme a las necesidades de los/las participantes, en función de sus capacidades actuales y necesidades formativas de acuerdo al diseño del itinerario de inserción sociolaboral consensuado con cada uno, y también teniendo en cuenta las oportunidades de empleo en el mercado laboral del territorio donde se implementa el programa:

- Talleres prelaborales.
- Cursos de formación ocupacional.
- Desarrollo de procesos de formación en empresas:
  - Formación en el puesto de trabajo.
  - Prácticas formativas no laborales (PNL).

**b) Formación certificada** y homologada por el Sistema Nacional Competencias Profesionales (SNCP): este tipo de formación se dirige a aquellas personas que están en condiciones de acceder a una formación homologada. Estas certificaciones amplían las posibilidades de acceso a empleo, ya que hay ofertas de empleo que tienen como exigencia un título de estas características y otras, en las que contar con el título supone un elemento diferenciador a la hora de elegir entre las personas que se presentan como candidatos/as.

Las modalidades que incluye son:

- Formación profesional en el ámbito laboral con certificado de profesionalidad: por curso completo.
- Formación profesional en el ámbito laboral con certificado de profesionalidad: por módulos.



## IGUALDAD DE OPORTUNIDADES TAMBIÉN A TRAVÉS DE LA FORMACIÓN

El acceso al empleo para personas en situación de desventaja social pasa también por la formación como herramienta para mejorar su nivel de empleabilidad. Es decir, mejorar sus posibilidades de acceder y mantener un empleo gracias a la obtención de competencias y conocimientos.



**370**  
CURSOS



**4.616**  
PARTICIPANTES



**5.260.750 €**  
PRESUPUESTO DE LOS PROYECTOS

# GENERACIÓN Y CONSOLIDACIÓN DE EMPLEO EN EMPRESAS DE ECONOMÍA SOCIAL

Esta operación aborda el fomento del emprendimiento social y de la integración profesional en las empresas de la economía social y solidaria, a fin de facilitar el acceso al empleo.

Cáritas impulsa la creación de empresas de inserción, cooperativas, centros especiales de empleo y otras entidades de economía social, con el objetivo prioritario de generar empleo para personas en situación de exclusión.

Estos puestos de trabajo se configuran como procesos de mejora de empleabilidad en un entorno real de trabajo, en los que las personas con contrato de inserción desarrollan sus competencias laborales y personales mediante el desempeño de su trabajo y con el refuerzo de acciones de acompañamiento y formación, que les permitan estar preparados para acceder posteriormente al mercado laboral ordinario.

La operación tiene dos objetivos fundamentales:

**1) Aumentar la disponibilidad de puestos de trabajo de inserción** apoyando la creación de nuevos puestos que generen nuevas oportunidades de empleo protegido para las personas que necesitan un "proceso puente" entre su situación actual y el acceso al mercado de trabajo.

**2) Apoyar el mantenimiento de los puestos de trabajo existentes** para garantizar que las personas con contrato de inserción puedan completar su proceso de adquisición de habilidades y competencias laborales.

En esta operación, además de apoyar el sobrecoste laboral de los puestos de inserción, se financia también el acompañamiento técnico para el aprendizaje sociolaboral y el entrenamiento laboral en el puesto de trabajo.

Ambos objetivos y apoyos contribuyen a la finalización satisfactoria de cada itinerario, para posibilitar, como resultado, la incorporación del participante a un puesto de trabajo en el mercado laboral ordinario o su continuidad en el puesto laboral, en el caso de los centros especiales de empleo.



## **OPORTUNIDADES REALES PARA PERSONAS EN SITUACIÓN DE EXCLUSIÓN SOCIAL**

---

Mediante esta operación, por tanto, se ofrece a las personas en situación de exclusión un puente que facilita de forma efectiva el gran salto entre su situación de desventaja social y las exigencias del mercado laboral.



**26**  
**PROYECTOS**



**326**  
**PARTICIPANTES**



**1.485.839 €**  
**PRESUPUESTO DE LOS PROYECTOS**

# ECONOMÍA Y PERSONAS

Cambiando el foco  
cambiamos los resultados

## ECONOMÍA SOLIDARIA

Trabajamos para convertir  
la economía en instrumento  
de transformación social



Cáritas Española  
Embajadores, 162 28045 Madrid

