

# CÓMO HACER INCIDENCIA POLÍTICA EN CÁRITAS



## Miramos nuestro entorno

### ¿Cómo entendemos la incidencia en Cáritas?

Cáritas considera la **incidencia** como un **proceso para cambiar la realidad de las personas a través del acceso a los derechos humanos** y la transformación de las causas generadoras de desigualdad e injusticia. Esto se logra mediante cambios en la legislación y políticas a nivel local, estatal, europeo e internacional, para transformar las estructuras de injusticia en estructuras de solidaridad. La incidencia **es clave para abordar las raíces de la pobreza y la exclusión**, promoviendo la justicia social y ambiental y creando **un mundo mejor para todos**.



### Claves de la incidencia para Cáritas

1. La **participación de las personas en situación de vulnerabilidad** para conocer la realidad de primera mano, es fundamental en los procesos de incidencia, potenciando sus valores y capacidades para que sean agentes principales de su propio desarrollo.
2. En Cáritas contamos con **legitimidad** en nuestras propuestas de incidencia, basadas en la experiencia directa y vivida, siendo conscientes del impacto de las leyes y políticas en la vida de las personas.
3. La **credibilidad** de Cáritas se basa en el conocimiento directo de la realidad, el análisis riguroso y la fidelidad al Evangelio y a los más pobres, así como la independencia respecto a otros poderes.
4. La **interlocución con diferentes actores** políticos, económicos y sociales, desde la misión e identidad clara, es necesaria para llevar posicionamientos y propuestas que generen cambios en las leyes y políticas.
5. La presencia pública de Cáritas busca **promover una sociedad crítica y comprometida** con los más vulnerables y con el cuidado de la casa común.
6. El objetivo último de la incidencia es **generar cambios** en las leyes, políticas y en el modelo de sociedad, que impacten positivamente en la vida de las personas.





## ¿Qué nos inspira?

“Aprended a hacer el bien, buscad lo justo, dad sus derechos al oprimido, haced justicia al huérfano, abogad por la viuda.”  
(Isaías 1,17)

“No se trata solo de vencer el hambre, ni siquiera de hacer retroceder la pobreza, el combate contra la miseria, urgente y necesario, es insuficiente. Se trata de construir un mundo donde todo hombre, sin excepción de raza, religión, o nacionalidad pueda vivir una vida plenamente humana, emancipado de las servidumbres que le vienen de parte de los hombres y de una naturaleza insuficientemente dominada; un mundo donde la libertad no sea una palabra vana y donde el pobre Lázaro pueda sentarse a la misma mesa que el rico.”  
(Populorum progressio, 47)

“También en la política hay lugar para amar con ternura.”  
(Fratelli Tutti, 194)



### Para empezar, nos preguntamos:

- > ¿Creéis que se pueden **tender puentes en el ámbito político local?**
- > ¿Creéis que hacer incidencia es también **sensibilizar a los políticos locales?**
- > ¿Es posible entablar un **diálogo con los poderes públicos locales** sobre la causa socioambiental identificada con el objetivo de que la vean como una **causa común**, por la que trabajar conjuntamente y no de forma enfrentada?
- > ¿Es posible un **diálogo** cordial en la política local **que no sea partidista?**



# Construimos un mañana mejor

Para desarrollar nuestra acción, los pasos a seguir son:

## 1. Realidad de las personas y los pueblos

La realidad y las personas que la viven son el motor de la acción de incidencia de Cáritas. Desde el **acompañamiento** y la **escucha**, detectamos vulneraciones de derechos y compartimos esa realidad en la red de Cáritas. Las personas de Cáritas desempeñan un papel fundamental en la **transformación de la realidad**, desde las personas en situación de vulnerabilidad hasta las Cáritas parroquiales y proyectos. Partimos de la realidad, conocemos sus efectos y consecuencias, y buscamos cambiarla para mejorar las vidas de quienes la sufren.

## 2. Elección del ámbito de acción

Para llevar a cabo un proceso de incidencia efectivo, es necesario seleccionar un **ámbito específico** para enfocar nuestros esfuerzos de cambio. Esto implica **priorizar y focalizar en los aspectos que más afectan a las personas que atendemos**, teniendo en cuenta nuestra misión, el análisis de la realidad y el contexto político y legislativo. Además, es importante conocer bien el tema, **elaborar propuestas concretas** y considerar el contexto local, regional, nacional o internacional en el que se puede impulsar el cambio. En este proceso, **la lucha contra la pobreza es una exigencia** de la caridad y un compromiso fundamental para Cáritas.



## 3. Acciones de influencia

Además de los procesos de incidencia tradicionales, Cáritas también lleva a cabo **acciones de influencia directa** para cambiar prácticas, barreras o acciones que afectan negativamente a las personas en el acceso a sus derechos. Estas acciones puntuales se enfocan en **dialogar con las autoridades competentes** para eliminar estas situaciones, ya sea mediante la solicitud de aplicación de una norma o políticas, la eliminación de requisitos innecesarios o corregir la aplicación errónea de normas. Y pueden tener un **impacto significativo en la mejora de las condiciones de las personas**.

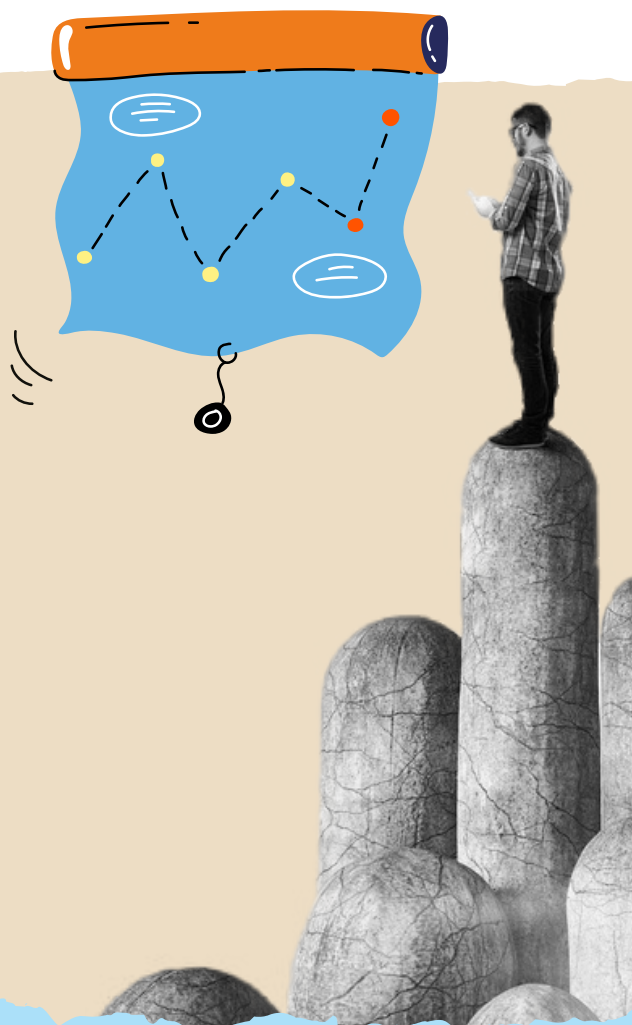
En algunos casos, estas acciones pueden evolucionar hacia procesos de incidencia más amplios, cuando el obstáculo requiere cambios en políticas públicas o legislaciones existentes.

## 4. Trabajo en red

En el proceso de incidencia, es importante **establecer alianzas** con otros actores y organizaciones **para trabajar en conjunto hacia un objetivo común**. Debemos buscar la **suma de esfuerzos** desde la diversidad, uniendo fuerzas **en defensa de los derechos humanos** y la transformación de la realidad, **manteniendo la identidad** y valorando el trabajo conjunto con otras entidades y movimientos sociales que pueden complementar nuestros conocimientos.

## 5. Elaboración del posicionamiento

Una vez elegido el ámbito de incidencia, elaboramos su **posicionamiento**, reflejando el mensaje evangélico, el análisis de la realidad y la mirada desde el lugar de los más pobres. Este posicionamiento **se fundamenta en la realidad, análisis y estudios de Cáritas, análisis jurídico-legislativo** y una serie de **propuestas concretas**, que deberán partir de las problemáticas de las personas afectadas y de los problemas medioambientales con que se encuentren. Es crucial someter el posicionamiento a un **proceso interno de aprobación** y contar con el **respaldo de Cáritas diocesana**. A partir de ahí, generaremos documentos internos y externos, técnicos y de comunicación para **respaldar las acciones de incidencia y sensibilización**.



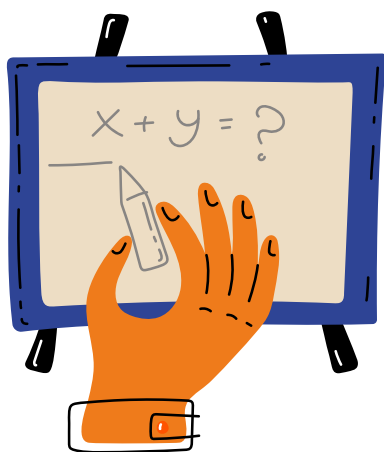
## 6. Actores clave

En el proceso de elaboración de la estrategia de incidencia, **es crucial identificar a las personas y actores relevantes** que tienen el poder de cambiar la ley o política en cuestión. Esto puede requerir un trabajo previo para determinar **quiénes son los responsables de la toma de decisiones**. Es importante que nuestro mensaje llegue a los encargados de realizar los cambios para que nuestra incidencia sea efectiva. Además, debemos **identificar y analizar** a todos los actores involucrados (políticos, directivos, funcionarios...) y conocer su posicionamiento y planteamientos previos en relación al tema. Esto nos permitirá desarrollar argumentos adecuados y adaptados a cada uno de ellos. Recordemos que Cáritas sigue principios de **transparencia, independencia, libertad y fidelidad** a su misión en la interlocución con los actores clave, como los grupos políticos y el sector económico.

## 7. Elaboración de un plan de acción

Crear un plan de acción nos ayuda a identificar qué cambiar, quién puede hacerlo, cómo lograrlo y cuándo actuar.

REALIDAD	CAMBIO ESPERADO	MENSAJES	QUIÉN ES COMPETENTE	ALIADOS	ACCIONES	RESPONSABLES	CALENDARIO	RIESGOS	INDICADORES

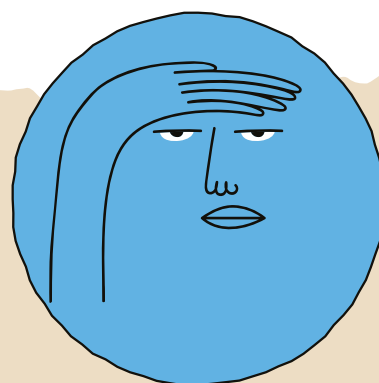


1. **Documentar** la realidad a cambiar con análisis riguroso y datos.
2. **Definir** claramente **el cambio deseado**.
3. **Elaborar mensajes clave** para transmitir en todos los ámbitos.
4. **Identificar** quién tiene la **competencia** para implementar el cambio.
5. **Mapear los actores relacionados**, su posición y cómo influir en ellos.
6. **Definir acciones, responsables y plazos** para lograr los cambios.
7. **Conocer los hitos y fechas clave** en la agenda política.
8. **Considerar y anticipar los riesgos** asociados a la acción de incidencia.
9. **Establecer indicadores** para evaluar el éxito y mejorar el proceso.

## 8. Vinculación con la sensibilización

La incidencia se enfoca en cambios político-legislativos, pero también requiere de **sensibilización y movilización para transformar la sociedad desde y hasta sus raíces**.

Las demandas ciudadanas determinarán las leyes y políticas, y el cambio estructural surge desde cada persona y cada comunidad. Por lo tanto, **las estrategias de incidencia deben ir de la mano con estrategias de sensibilización** para dar a conocer realidades y comprometer a las personas como agentes de cambio.



## 9. Comunicación para la incidencia

Nuestra comunicación debe incluir la **presencia pública** como parte integral de la misión de transformación y defensa de los derechos humanos. La **creatividad es clave** para una **comunicación efectiva**, enfocada en temas prioritarios y relevantes para la acción y la defensa de los derechos. Además, la comunicación puede revelar malas prácticas y **generar espacios de diálogo con los poderes públicos**.

### Preguntas para reflexionar sobre cómo preparar nuestra acción de incidencia local:

- > 1. ¿De qué manera podemos **potenciar la participación de las personas que acompañamos** para que se conviertan en agentes principales de su propio desarrollo en nuestros procesos de incidencia?
- > 2. ¿Cuáles son los principales **actores políticos, económicos y sociales** con los que debemos establecer una interlocución clara y sólida para generar cambios en las leyes y políticas?
- > 3. ¿Cuáles son los **cambios específicos que buscamos** en las leyes, en las políticas y en el modelo de sociedad a través de nuestra incidencia?
- > 4. ¿Cuál es el ámbito específico, la **causa socioambiental**, donde queremos enfocar nuestros esfuerzos de cambio y cómo podemos seleccionarlo de manera efectiva?
- > 5. ¿Cómo podemos **elaborar un posicionamiento sólido** que refleje el mensaje evangélico, el análisis de la realidad y las propuestas concretas que surgieron de las problemáticas de las personas afectadas?
- > 6. ¿Cuáles son los **actores clave involucrados en el proceso de incidencia** y cómo podemos asegurar que nuestro mensaje llegue a ellos de manera efectiva?
- > 7. ¿Cómo podemos utilizar la **comunicación** de forma **efectiva** en nuestros procesos de incidencia, incluyendo la presencia pública, la creatividad y la revelación de malas prácticas?





# Celebramos la vida

**Celebremos nuestros éxitos por pequeños que sean:** un acuerdo entre nosotros en relación al trabajo que nos ocupa, una reunión con las autoridades locales, una visión común, un punto de partida, el camino, el destino. Y **difundamos los logros** en los distintos medios de que disponemos para crear posibilidades, conocimientos y buenas prácticas en casos aplicables. Y **hagamos fotos** que exhiban la lucha por un mañana mejor, de las personas, de los contextos.



Esta publicación ha sido realizada con el apoyo financiero del Ministerio de Derechos Sociales y Agenda 2030. El contenido de dicha publicación es responsabilidad exclusiva de Cáritas y no refleja necesariamente la opinión del Ministerio de Derechos Sociales y Agenda 2030.

